



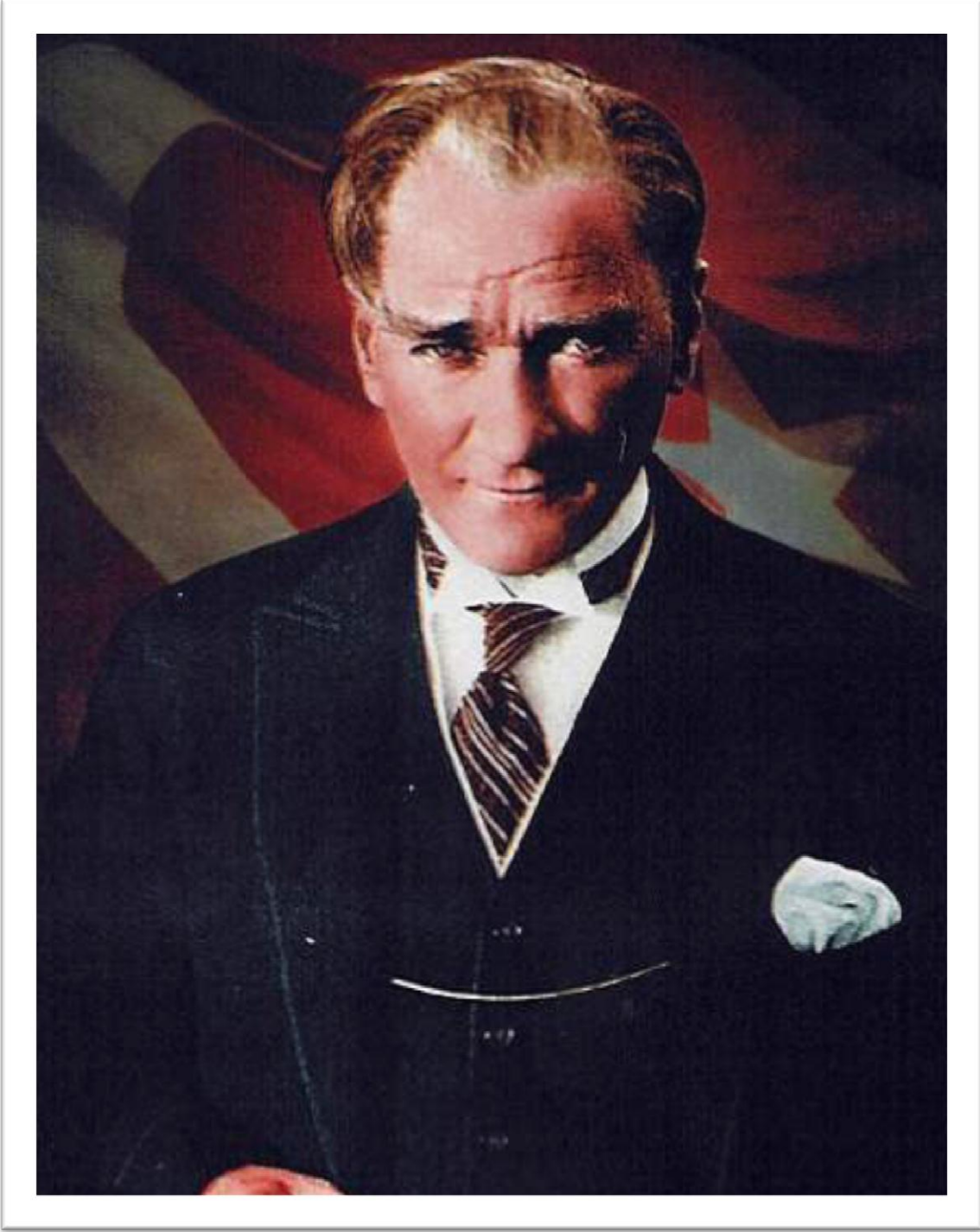
SERVERGAZİ İMKB MESLEKİ VE TEKNİK ANADOLU LİSESİ

2015-2019 STRATEJİK PLANI

T.C.
MERKEZEFENDİ KAYMAKAMLIĐI
MERKEZEFENDİ İLÇE MİLLİ EĐİTİM MÜDÜRLÜĐÜ
SERVERGAZİ BORSA İSTANBUL MESLEKİ VE TEKNİK ANADOLU LİSESİ



SERVERGAZİ BORSA İSTANBUL MESLEKİ VE TEKNİK ANADOLU LİSESİ
2015 – 2019 STRATEJİK PLANI



“Medeniyet yolunda yürümek ve başarıya ulaşmak hayat şartıdır. Bu yol üzerinde duraklayanlar, ya da ileri değil, geri bakmak cehalet ve gafletinde bulunanlar, dünya medeniyetinin coşkun setleri altında boğulmaya mahkûmdurlar.”

İSTİKLÂL MARŞI

Korkma, sönmez bu şafaklarda yüzen al sancak;
Sönmeden yurdumun üstünde tüten en son ocak.
O benim milletimin yıldızıdır parlayacak;
O benimdir, o benim milletimindir ancak.

Çatma, kurban olayım çehreni ey nazlı hilal!
Kahraman ırkıma bir gül! ne bu şiddet bu celal?
Sana olmaz dökülen kanlarımız sonra helal,
Hakkıdır, Hak'ka tapan, milletimin istiklal!

Ben ezelden beridir hür yaşadım, hür yaşarım.
Hangi çılgın bana zincir vuracakmış? Şaşarım;
Kükremiş sel gibiyim, bendimi çiğner aşarım;
Yırtarım dağları, enginlere sığmam, taşarım.

Garbın afakını sarmışsa çelik zırhlı duvar,
Benim iman dolu göğsüm gibi serhaddim var.
Ulusun, korkma! Nasıl böyle bir imanı boğar.
"Medeniyet!" dediğin tek dişi kalmış canavar?

Arkadaş! Yurduma alçakları uğratma sakın!
Siper et gövdeni, dursun bu hayasızca akın.
Doğacaktır sana vaat ettiği günler Hak'kın;
Kimbilir, belki yarın, belki yarından da yakın.

Bastığın yerleri "toprak" diyerek geçme, tanı!
Düşün, altında binlerce kefensiz yatanı.
Sen şehit oğlusun, incitme, yazıktır atanı;
Verme, dünyaları alsan da bu cennet vatanı.

Kim bu cennet vatanın uğruna olmaz ki feda?
Şüheda fışkıracak toprağı sıksan, şüheda!
Canı, cananı, bütün varımı alsın da Hüda,
Etmesin tek vatanımdan beni dünyada cüda.

Ruhumun senden, ilahi şudur ancak emeli;
Değmesin mabedimin göğsüne na-mahrem eli!
Bu ezanlar ki şahadetleri dinin temeli,
Ebedi yurdumun üstünde benim inlemeli

O zaman vecd ile bin secde eder varsa taşım;
Her cerihamdan, ilahi, boşanıp kanlı yaşım,
Fışkırır ruh-i mücerret gibi yerden naşım;
O zaman yükselerek arşa değer belki başım!

Dalgalan sen de şafaklar gibi ey şanlı hilal;
Olsun artık dökülen kanlarımın hepsi helal!
Ebediyyen sana yok, ırkıma yok izmihlal.
Hakkıdır, hür yaşamış bayrağımın hürriyet;
Hakkıdır, Hak'ka tapan milletimin istiklal!

Mehmet Akif Ersoy

GENÇLİĞE HİTABE



Ey Türk gençliği! Birinci vazifen, Türk istiklâlini, Türk Cumhuriyeti'ni, ilelebet muhafaza ve müdafaa etmektir.

Mevcudiyetinin ve istikbalinin yegâne temeli budur. Bu temel, senin en kıymetli hazinendir. İstikbalde dahi, seni bu hazineden mahrum etmek isteyecek dahilî ve harici bedhahların olacaktır. Bir gün, istiklâl ve Cumhuriyet'i müdafaa mecburiyetine düşersen, vazifeye atılmak için, içinde bulunacağın vaziyetin imkân ve şerâitini düşünmeyeceksin! Bu imkân ve şerâit, çok namüsaid bir mahiyette tezahür edebilir. İstiklâl ve Cumhuriyetine kastedecek düşmanlar, bütün dünyada emsali görülmemiş bir galibiyetin mümessili olabilirler. Cebren ve hile ile aziz vatanın bütün kaleleri zapt edilmiş, bütün tersanelerine girilmiş, bütün orduları dağıtılmış ve memleketin her köşesi bilfiil işgal edilmiş olabilir. Bütün bu şerâitten daha elîm ve daha vahim olmak üzere, memleketin dahilinde, iktidara sahip olanlar gaflet ve dalâlet ve hattâ hıyanet içinde bulunabilirler. Hattâ bu iktidar sahipleri, şahsî menfaatlerini, müstevlîlerin siyasi emelleriyle tevhid edebilirler. Millet, fakr ü zaruret içinde harap ve bîtap düşmüş olabilir.

Ey Türk istikbalinin evlâdı! İşte, bu ahval ve şerâit içinde dahi vazifen, Türk istiklâl ve Cumhuriyetini kurtarmaktır! Muhtaç olduğun kudret, damarlarındaki asil kanda mevcuttur!

Gazi Mustafa Kemâl ATATÜRK

20 Ekim 1927



SUNUŞ

Meslek liselerinin genel amaçları, iş yerlerinin çeşitli alanlarda ihtiyaç duyduğu ara elemanları yetiştirmek, bunun yanında bir üst yükseköğretim kurumları için öğrencileri hazırlamaktır.

Bir ulusun kalkınmasındaki en önemli etken, çağdaş bir eğitim yapısına sahip olmaktır. Gelişmiş ülkelerde uzun yıllardır sürdürülmekte olan kaynakların rasyonel bir şekilde kullanımı, eğitimde stratejik planlamayı zorunlu kılmıştır.

Kurum olarak bizlerden beklenen işlevleri yerine getirebilmek için; istekli, azimli, gönüllü ve inanan arkadaşlarımızdan oluşturduğumuz stratejik planlama ekibimiz, okulumuzun güçlü ve zayıf yönlerini, tehditlerimizin ve fırsatlarımızın neler olduğu konusunda durum analizini yaparak yol haritamızı çıkartmıştır.

Stratejik Planlama ekibimiz bugün nerede olduğumuzu, nereye varmak istediğimizi, hedeflerimize nasıl ve nelerle ulaşacağımızın daha açık bir şekilde ve ortak aklın sonucu olarak algılayarak hedef ve stratejilerini belirleyerek, uygulama stratejileri ile kurumun gelişimine odaklanmıştır.

Bugün artık stratejik düşünmenin, stratejik yol almanın önemini kavırıyoruz. Bu düşünce ile toplumun taleplerine karşı duyarlı, katılımcılığa önem veren, hedef ve önceliklerini netleştirmiş, hesap veren, şeffaf ve etkin bir kurum yapılanmasının gereği olarak Stratejik Yönetim yaklaşımı benimsenmiştir.

Okulumuzda hazırlanan bu planın başarıya ulaşmasında, farkındalık ve katılım ilkesi önemli bir rol oynayacaktır. Bu nedenle çalışmanın gerçekleştirilmesinde emeği geçen stratejik planlama ekibi başta olmak üzere tüm paydaşlarımıza teşekkür ederiz.

Ülkemizin sosyal ve ekonomik gelişimine temel oluşturan en önemli faktörün eğitim olduğu anlayışıyla hazırlanan stratejik planımızda belirlediğimiz vizyon, misyon ve hedefler doğrultusunda yürütülecek çalışmalarda başarılar dileriz.

Aysel KARACA

Okul Müdürü

GİRİŞ

Toplumsal, siyasal, ekonomik ve teknolojik alanlarda meydana gelen deęişmeler tüm kurumları olduęu gibi eğitim kurumlarını da çok yönlü olarak etkilemektedir. Bu anlamda, eğitim ve eğitim kurumlarında yeni yaklaşımlar ve uygulamaların yaşama geçirilmesi, bir zorunluluk olarak ortaya çıkmaktadır.

Eğitim kurumlarının kendilerinden beklenen işlevleri yerine getirebilmeleri, iyi bir planlamaya ve bu planın etkin bir şekilde uygulanmasına bağlıdır. Bir olgu olarak deęişme, tüm kurumlarda olduęu gibi eğitim kurumlarında da; amaç, yapı ve davranış gibi özelliklerin uzun dönemde etkisiz hâle gelmesine ve çevreye uyumunda güçlüklerle karşılaşmasına yol açmaktadır. Bu nedenle, eğitim kurumlarının özellikle okulların gelişmeleri, çevreye uyum sağlamaları ve çevreyi deęişime hazırlayabilmeleri; yenilik yapmalarını, açık ve dışa dönük stratejiler geliştirmelerini zorunlu hâle getirmektedir. Dünyadaki gelişmeler Türk kamu yönetiminde kapsamlı bir yeniden yapılanma ihtiyacını ortaya çıkarmıştır. Bu çerçevede, toplumun taleplerine karşı duyarlı, katılımcılığa önem veren, hedef ve önceliklerini netleştirmiş, hesap veren, şeffaf ve etkin bir kamu yapılanmasının gereęi olarak “Stratejik Yönetim” yaklaşımı benimsenmiştir.

Hazırlanacak stratejik plan; bir yandan kurum kültürü ve kurum kimliği oluşumuna, gelişimine ve güçlendirilmesine destek olurken, dięer yandan kamu mali yönetimine etkinlik kazandıracaktır.

Stratejik Plan daha basit bir ifadeyle; neredeyiz? sorusu ile başlanmakta, nereye gitmek istendięi belirlenmekte, bugünden arzu edilen geleceęe hangi yolla veya nasıl gidileceęi ortaya konulmakta ve son aşamada başarı ölçülmektedir.

SERVERGAZİ BORSA İSTANBUL MESLEKİ VE TEKNİK ANADOLULİSESİ

İÇİNDEKİLER

1.BÖLÜM	9
1. STRATEJİK PLAN HAZIRLIK SÜRECİ.....	9
1.1. STRATEJİK PLANLAMA SÜRECİ.....	9
1.2. YASAL ÇERÇEVE.....	11
1.3. SERVERGAZİ BORSA İSTANBUL MESLEKİ VE TEKNİK ANADOLU LİSESİNDE GERÇEKLEŞTİRİLEN ÇALIŞMALAR	11
1.4. STRATEJİK PLAN ÜST KURULU VE STRATEJİK PLAN EKİBİ	12
1.5. ÖZ DEĞERLENDİRME EKİBİ	13
1.6. ÖZ DEĞERLENDİRME EKİPLERİNİN KOMİSYONLARIN KURULMASI.....	13
2.BÖLÜM	13
2.MEV CUT DURUM ANALİZİ.....	13
2.1.TARİHSEL GELİŞİM.....	13
2.2. YASAL YÜKÜMLÜLÜKLER VE MEVZUAT ANALİZİ	15
2.3. FAALİYET ALANLARI, ÜRÜN VE HİZMETLER	16
2.3.1. FAALİYET ALANLARI	16
2.3.2. ÜRÜN/HİZMET LİSTESİ	17
2.4 PAYDAŞ ANALİZİ	17
2.5. KURUM İÇİ VE DIŞI ANALİZ	19
2.5.1 KURUM KİMLİK BİLGİSİ	19
2.5.2. ÖRGÜTSEL YAPI.....	20
2.5.3. İSTATİSTİKİ VERİLER	28
2.5.4. PESTLE ANALİZİ	32
2.5.5. ÜST POLİTİKA BELGELERİ.....	32
2.5.6. GZFT ANALİZİ.....	33
2.6 SORUN ALANLARI.....	34
3.BÖLÜM GELECEĞE YÖNELİM	36
3.1.MİSYON	36
3.2.VİZYON.....	36
3.3.TEMEL DEĞERLER.....	36
3.4.TEMALAR.....	37
3.4.1. TEMA 1-EĞİTİME ERİŞİMİN ARTIRILMASI.....	38
3.4.2. TEMA 2-EĞİTİM VE ÖĞRETİMDE KALİTENİN ARTIRILMASI.....	42
3.4.3. TEMA 3-KURUMSAL KAPASİTENİN GELİŞTİRİLMESİ.....	51
4. BÖLÜM.....	53
4.MALİYETLENDİRME	53
4.1.STRATEJİK PLAN MALİYET TABLOSU.....	53
5. BÖLÜM İZLEME DEĞERLENDİRME.....	54

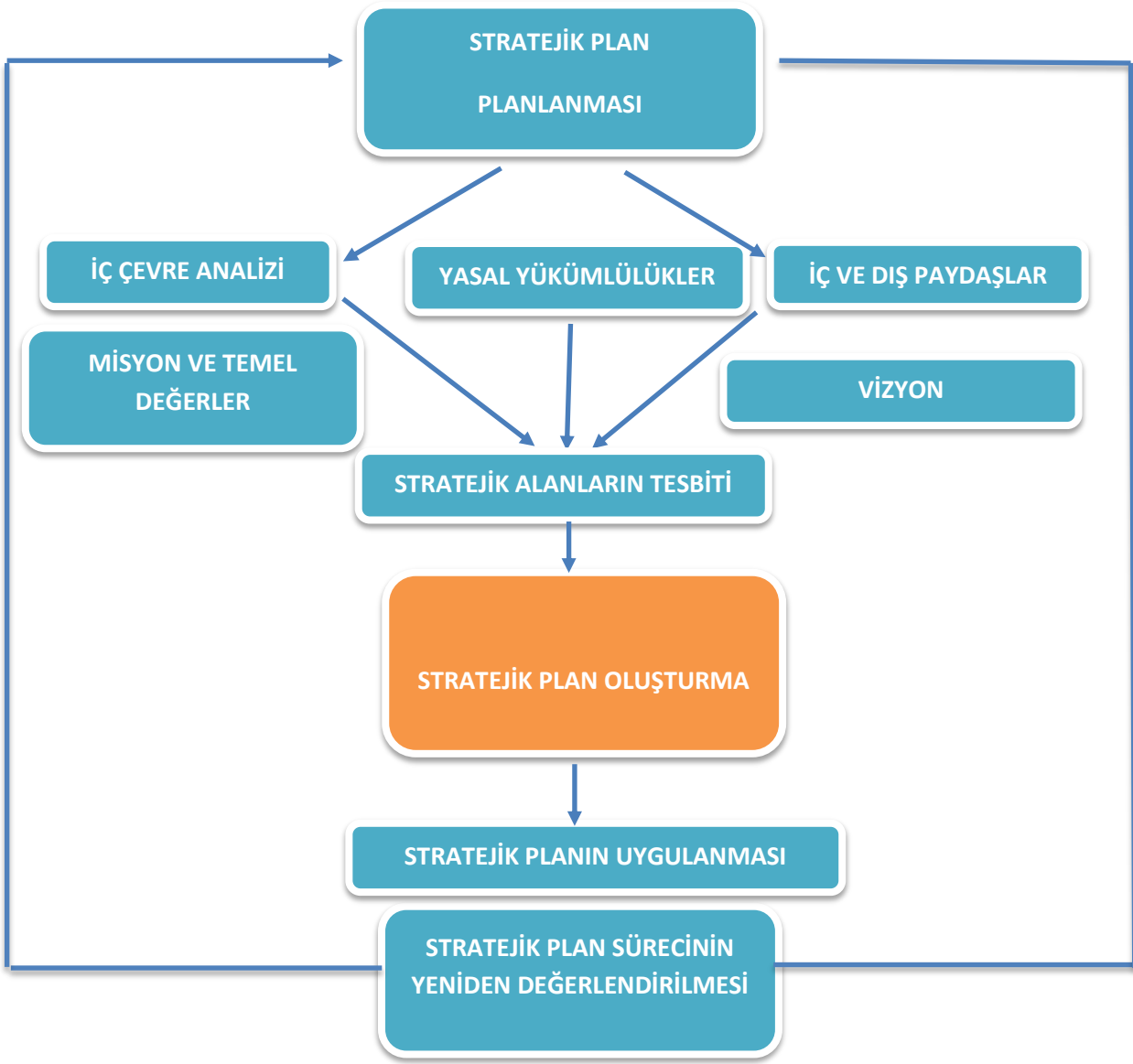
1.BÖLÜM

1. STRATEJİK PLAN HAZIRLIK SÜRECİ

1.1. STRATEJİK PLANLAMA SÜRECİ

Okulumuzun Stratejik Plan Hazırlama aşamaları aşağıdaki gibidir;

- Stratejik Plan Hazırlama Komisyonlarının oluşturulması
- Öz Değerlendirme Komisyonlarının hazırlanması ve uygulanması
- Okulumuz içinde anketlerin yapılması
- Mevcut durum analizinin yapılması
- Okulumuzun vizyon, misyon, değerler ve amaçlarının saptanması
- Bilgi formlarının doldurulması
- Stratejik Plan Raporunun hazırlanması
- Raporun Stratejik Planlama Ekibine iletilmesi



1.2. YASAL ÇERÇEVE

Kamu Yönetimi Reformu kapsamında alınan Yüksek Planlama Kurulu kararlarında ve 5018 sayılı Kamu Mali Yönetimi ve Kontrol Kanununda, kamu kuruluşlarının stratejik planlarını hazırlamaları ve kuruluş bütçelerini bu plan doğrultusunda oluşturmaları öngörülmektedir. 5018 sayılı Kanunun 9. maddesi şöyledir; “Kamu idareleri; kalkınma planları, programlar, ilgili mevzuat ve benimsedikleri temel ilkeler çerçevesinde geleceğe ilişkin misyon ve vizyonlarını oluşturmak, stratejik amaçlar ve ölçülebilir hedefler saptamak, performanslarını önceden belirlenmiş olan göstergeler doğrultusunda ölçmek ve bu sürecin izleme ve değerlendirmesini yapmak amacıyla katılımcı yöntemlerle stratejik plan hazırlarlar.

5018 sayılı Kamu Malî Yönetimi ve Kontrol Kanununun 60 ıncı maddesi ile 22/12/2005 tarihli ve 5436 sayılı Kanunun 15 inci maddesine dayanılarak “Strateji Geliştirme Birimlerinin Çalışma Usul ve Esasları Hakkında Yönetmelik” hazırlanmıştır. Kalkınma planları ve yıllık programlar ile diğer ilgili programlar dikkate alınarak hazırlanan stratejik planlar, Devlet Planlama Teşkilatı Müsteşarlığı (DPT) ve diğer ilgili kurumların öngörülen süreçlerinden geçerek yürürlüğe girmektedir.

Bu amaçla DPT tarafından, 5018 sayılı Kanununun 9’uncu maddesine dayanılarak “Kamu İdarelerinde Stratejik Planlamaya İlişkin Usul ve Esaslar Hakkında Yönetmelik” hazırlanmıştır. Bu yönetmeliğe göre; stratejik planlama çalışmalarının kapsamındaki tüm kamu idarelerine yaygınlaştırılması, aşamalı bir geçiş takvimi dâhilinde yürütülmüştür. Söz konusu geçiş takvimine göre Bakanlığımız, 2010-2014 yıllarını kapsayacak olan ilk stratejik planını, hazırlayarak yürürlüğe koymuştur. Bakanlığımız stratejik planı ile birlikte eş zamanlı olarak İl millî eğitim müdürlükleri stratejik planları da hazırlanmıştır. Bu kanun ve yönetmeliklerde başka DPT tarafından hazırlanan “Kamu İdareleri İçin Stratejik Planlama Kılavuzu” 19.06.2006 tarih ve 2006/55 sayılı MEB Genelgesi, 2010/14 Sayılı MEB Genelgesi ve 2015-2019 Stratejik Planların yapılmasını öngören 16.09.2013 tarih 2013/26 sayılı genelgesi Bakanlığımız merkez ve taşra teşkilatı birimlerinde yürütülmekte olan stratejik planlama çalışmalarının yasal çerçevesini oluşturmaktadır.

1.3. Servergazi Borsa İstanbul Mesleki Ve Teknik Anadolu Lisesinde Gerçekleştirilen Çalışmalar

- Stratejik Planlama Üst Kurulu ve Ekiplerinin oluşturuldu,
- Stratejik Planlama Yürütme Ekibi kuruldu,
- Öz Değerlendirme Komisyonları oluşturuldu ve raporları okundu
- Okulumuz personeline ve öğrencilere anketler uygulandı.
- Okulumuzda farklı alanlarda sayısal veriler toplandı.
- Okulumuz alan şefleri ile toplantılar yapıldı.
- Yapılan anketler ve toplanan veriler Stratejik Planlama Yürütme Ekibi tarafından değerlendirildi.

1.4. STRATEJİK PLAN ÜST KURULU VE STRATEJİK PLAN EKİBİ

STRATEJİK PLAN ÜST KURULU		
SIRA NO	ADI SOYADI	GÖREVİ
1	Aysel KARACA	OKUL MÜDÜRÜ
2	Evrin ULUER	MÜDÜR BAŞYARDIMCISI
3	Feride VURAL	ÖĞRETMEN
4	Belgin PAK	OKUL AİLE BİRLİĞİ BAŞKANI
5	Mehmet ÇÜNGÜR	OKUL AİLE BİRLİĞİ BAŞKAN YARDIMCISI

STRATEJİK PLANLAMA EKİBİ		
SIRA NO	ADI SOYADI	GÖREVİ
1	Filiz YÜKSEKKAYA	MÜDÜR YARDIMCISI
2	Ali ÇAKIRCA	ÖĞRETMEN
3	Emine Betül GÖLMEZ	ÖĞRETMEN
4	Burhan KÜÇÜKEBE	ÖĞRETMEN
5	Zuhal ÇAKAL TURKAT	ÖĞRETMEN
6	Derya TATMAN	ÖĞRETMEN
7	Arzu KAYA	GÖNÜLLÜ VELİ
8	Leman MAY	GÖNÜLLÜ VELİ

2.BÖLÜM

2.MEVCUT DURUM ANALİZİ

2.1.TARİHSEL GELİŞİM

Okulumuz 2008/2009 Eğitim-öğretim yılının ikinci yarısında Borsa İstanbul Kız Meslek Lisesi adıyla kız çocuklarına meslek edindirmek amacıyla açılmış, Vali Vefki Ertür Kız Meslek Lisesi'nden gelen 20 öğrenci ile öğretim yılını tamamlamıştır. Servergazi Borsa İstanbul Mesleki ve Teknik Anadolu Lisesi olarak asıl 2009 – 2010 eğitim öğretim yılında 9. ve 10. sınıfa kaydolmuş öğrencilerle eğitim öğretime başlamıştır.

5 şube 150 öğrenci ile 9. sınıf, 6 şube 160 öğrenci ile Çocuk Gelişimi ve Eğitimi Alanı, 1 şube 30 öğrenci ile Güzellik ve Saç Bakım Hizmetleri Alanı, 1 şube 25 öğrenci ile Yiyecek ve İçecek Hizmetleri Alanı olmak üzere 10. sınıflarda 215 öğrenci ile eğitim öğretime başlamıştır.

Dört katlı bir ana binadan ibaret olan okulda; yönetim birimleri, sınıflar, atölyeler, uygulama ana sınıfı ve çeşitli hizmet birimleri mevcuttur.

Uygulama ana sınıfı için ayrılan bölüm 2 sınıf olarak 2010-2011 eğitim-öğretim yılında eğitim-öğretime açılmıştır.

Okulumuz 2011 -2012 öğretim yılında;

3 şube 89 öğrenci ile 9.sınıf Anadolu Çocuk Gelişimi ve Eğitimi Alanı, 1 şube 16 öğrenci ile 9.sınıf Anadolu Giyim Üretim Teknolojileri Alanı, 1 şube 24 öğrenci ile 9.sınıf Anadolu Yiyecek İçecek Alanı, 3 şube 87 öğrenci ile 10.sınıf Anadolu Çocuk Gelişimi ve Eğitimi Alanı, 1 şube 14 öğrenci ile 10. sınıf Anadolu Giyim Üretim Teknolojileri Alanı, 1 şube 24 öğrenci ile 10.sınıf Anadolu Yiyecek İçecek Alanı, 1 şube 20 öğrenci ile Teknik Lise Bilişim Teknolojileri Alanı, 8 şube 240 öğrenci ile 9.sınıf, 3 şube 81 öğrenci ile 10. sınıf Çocuk Gelişimi ve Eğitimi Alanı, 1 şube 18 öğrenci ile 10.sınıf Giyim Üretim Teknolojileri Alanı, 1 şube 29 öğrenci ile 10.sınıf Yiyecek İçecek Alanı, 1 şube 31 öğrenci ile 10.sınıf Güzellik ve Saç Bakım Hizmetleri Alanı, 2 şube 58 öğrenci ile 11. sınıf Çocuk Gelişimi ve Eğitimi Alanı, 1 şube 19 öğrenci ile 11.sınıf Giyim Üretim Teknolojileri Alanı, 1 şube 27 öğrenci ile 11.sınıf Yiyecek İçecek Alanı, 1 şube 20 öğrenci ile 11.sınıf Güzellik ve Saç Bakım Hizmetleri Alanı, 6 şube 121 öğrenci ile 12. sınıf Çocuk Gelişimi ve Eğitimi Alanı, 1 şube 21 öğrenci ile 12.sınıf Yiyecek İçecek Alanı, 1 şube 12 öğrenci ile 12.sınıf Güzellik ve Saç Bakım Hizmetleri Alanı olmak üzere toplam 37 şube ile eğitim öğretime devam etmektedir.

2011-2012 eğitim-öğretim yılında mevcut 973 öğrencimiz bulunmaktaydı. Buna göre ortalama sınıf mevcudumuz 25 olup öğretmen başına 16 öğrenci düşmekteydi. Ödül ve Cezalar kısmında 37 öğrenci Onur Belgesi,305 öğrenci Teşekkür Belgesi,148 öğrenci takdir belgesi almaya hak kazanmış olup 18 öğrenci de disiplin cezası almıştır.

2012-2013 eğitim-öğretim yılında mevcut 1029 öğrencimiz bulunmaktaydı. Buna göre ortalama sınıf mevcudumuz 24 olup öğretmen başına 17 öğrenci düşmekteydi. Ödül ve Cezalar kısmında 41 öğrenci Onur Belgesi,374 öğrenci Teşekkür Belgesi,165 öğrenci takdir belgesi almaya hak kazanmış olup 30 öğrenci de disiplin cezası almıştır.

2013-2014 eğitim-öğretim yılında mevcut 1098 öğrencimiz bulunmaktadır. Buna göre ortalama sınıf mevcudumuz 23 olup öğretmen başına 14 öğrenci düşmekteydi. I. Dönemde Ödül ve Cezalar kısmında 45 öğrenci Onur

Belgesi,365 öğrenci Teşekkür Belgesi,308 öğrenci takdir belgesi almaya hak kazanmış olup 14 öğrenci de disiplin cezası almıştır. Aynı şekilde yıl geçtikçe okulumuzun plan-program-disiplin gibi her açıdan tam anlamıyla eksik yönlerinin azaldığı öğrenci kalitesi açısından iyiye doğru bir gidişin olduğu görülmektedir.

2015-2016 eğitim-öğretim yılında mevcut 1015 öğrencimiz bulunmaktadır. Anadolu Meslek Programı 9.ve 10.sınıf 446 öğrenci Anadolu Lisesi 11 – 12.sınıflar 241 öğrenci Meslek Lisesi 11 – 12.sınıflar 195 öğrenci Anadolu Teknik Programı 10.sınıflar 28 öğrenci Teknik Lise 11 – 12.sınıflar 37 öğrenci Açık Lise 12.sınıflar 41 öğrenci Anaokulu 3-4 yaş 27 öğrenciden oluşmaktadır.

2016-2017 eğitim-öğretim yılında mevcut 1019 öğrencimiz bulunmaktadır. Anadolu Meslek Programı 9.ve 10.sınıf 445 öğrenci Anadolu Lisesi 11 – 12.sınıflar 244 öğrenci Meslek Lisesi 11 – 12.sınıflar 221 öğrenci Anadolu Teknik Programı 10.sınıflar 28 öğrenci Teknik Lise 11 – 12.sınıflar 67 öğrenci Açık Lise 12.sınıflar 12 öğrenci Anaokulu 3-4 yaş 30 öğrenciden oluşmaktadır.2016-2017 yılında 215 öğrencimiz, mezun olmuştur.

2017-2018 eğitim –öğretim yılında 9. Sınıfta 9 şube, 10. Sınıfta 9 şube, 11. Sınıfta 9 şube ve 12.sınıfta 8 şube de (5 Alan ve 7 dal) olmak üzere toplam; 35 şubede 997 öğrenci mevcuttur. Uygulamalı Anaokulumuz da yarım gün eğitim yapan (3 Şubeyle) “45” öğrencimiz vardır. Mesleki Açık Öğretim Lisesin de 11 öğrencimiz yüz yüze eğitim görmektedir. Toplam: “1053” öğrenciye örgün eğitim verilmekteydi

Öğretmenlerimizin okulumuzdaki sayıları ise 2016-2017 yılında toplam 90 kişi olup 63 bayan 17 erkek öğretmenden oluşmaktadır. Personel sayısında ise 2 Memur 2 Hizmetli olmak üzere 4 kişi vardır.

2017-2018 eğitim-öğretim yılında 91 kişi 64 bayan 17 erkek öğretmenden oluşmaktadır.

2017-2018 yılında 2 tane öğretmenler odası, bir tanesi çalışma odası şeklinde,1 kütüphane,2 Rehberlik Servisi,1 Çok Amaçlı Salon,1 tane bodrumda Yemekhane,1 Spor alanı,1 Kantin,9 Atölye,5 Bölümlere ait depo,4 bölüm şef odaları,1 teknisyen odası ve 1 arşiv bulunmaktadır. Atölyelerde 1 tane Bilişim, 3 tane Yiyecek ve İçecek Hizmetleri ve 1 Üretim Atölyeleri,1 tane Saç Bakım ve 1 tane Cilt Bakım Atölyesi,3 tane Giyim Üretim Atölyesi hizmet vermektedir. Ayrıca Çocuk Gelişimi ve Eğitimi için Uygulamalı 3 tane Anasınıfı mevcuttur.

2018-2019 yılında 2 tane öğretmenler odası, bir tanesi çalışma odası şeklinde,1 kütüphane,2 Rehberlik Servisi,1 tane bodrumda Yemekhane,1 Kantin,10 Atölye,5 Bölümlere ait depo,4 bölüm şef odaları,1 teknisyen odası ve 1 arşiv bulunmaktadır. Atölyelerde 1 tane Bilişim, 3 tane Yiyecek ve İçecek Hizmetleri ve 1 Üretim Atölyeleri,1 tane Saç Bakım ve 1 tane Cilt Bakım Atölyesi,3 tane Giyim Üretim Atölyesi hizmet vermektedir. Ayrıca Çocuk Gelişimi ve Eğitimi için Uygulamalı 3 tane Anasınıfı mevcuttur.

Sonuç olarak Okulumuzun tarihçesi gerek fiziki yapı-araç ve gereç konusunda gerek personel-öğrenci konusunda ilk eğitim-öğretim yılında başlayıp günümüze kadar sürekli iyiye giden bir performans sergilemiştir.

2.2. YASAL YÜKÜMLÜLÜKLER VE MEVZUAT ANALİZİ

KANUN			
Tarih	Sayı	No	Adı
23/07/1965	12056	657	Devlet Memurları Kanunu
14/06/1973	14574	1739	Millî Eğitim Temel Kanunu
24/10/2003	25269	4982	Bilgi Edinme Hakkı Kanunu
30/03/2012	28261	6287	İlköğretim ve Eğitim Kanunu İle Bazı Kanunlarda Değişiklik Yapılmasına Dair Kanun

YÖNETMELİK		
Yayımlandığı Resmi Gazete/Tebliğler Dergisi		Adı
Tarih	Sayı	
12/10/2013	28793	Millî Eğitim Bakanlığı Personelinin Görevde Yükselme, Unvan Değişikliği ve Yer Değiştirme Suretiyle Atanması Hakkında Yönetmelik
07/09/2013	28758	Millî Eğitim Bakanlığı Ortaöğretim Kurumları Yönetmeliği
09/02/2012	28199	Millî Eğitim Bakanlığı Okul-Aile Birliği Yönetmeliği
18/01/2007	26407	Taşınır Mal Yönetmeliği
31/12/2009	27449	Millî Eğitim Bakanlığı Ders Kitapları Ve Eğitim Araçları Yönetmeliği
11/08/1973	14622	Devlet Memurlarının Tedavi Yardımı Ve Cenaze Giderleri Yönetmeliği
25/10/1982	17849	Kamu Kurum Ve Kuruluşlarında Çalışan Personelin Kılık Ve Kıyafetine Dair Yönetmelik
29/10/2011	28099	Devlet Memurlarına Verilecek Hastalık Raporları İle Hastalık Ve Refakat İznine İlişkin Usul Ve Esaslar Hakkında Yönetmelik
12/10/2013	28793	Millî Eğitim Bakanlığı Personelinin Görevde Yükselme, Unvan Değişikliği Ve Yer Değiştirme Suretiyle Atanması Hakkında Yönetmelik
13/08/2005	25905	Öğretmenlik Kariyer Basamaklarında Yükselme Yönetmeliği
12/09/1984	18513	Resmî Mühür Yönetmeliği
02/12/2004	25658	Resmî Yazışmalarda Uygulanacak Esas Ve Usuller Hakkında Yönetmelik
16/05/1988	19816	Devlet Arşiv Hizmetleri Hakkında Yönetmelik
17/04/2001	24376	Millî Eğitim Bakanlığı Rehberlik Ve Psikolojik Danışma Hizmetleri Yönetmeliği
13/01/2005	25699	Millî Eğitim Bakanlığı İlköğretim Ve Orta Öğretim Kurumları Sosyal Etkinlikler Yönetmeliği
28/08/2007	26627	Okul Servis Araçları Hizmet Yönetmeliği
09/08/2006	26254	Millî Eğitim Bakanlığı Kurum Tanıtım Yönetmeliği
02/04/1993	21540	Millî Eğitim Bakanlığına Bağlı Kurumlara Ait Açma, Kapatma Ve Ad Verme Yönetmeliği
28/12/1988	20033	Sabotajlara Karşı Koruma Yönetmeliği
26/07/2002	24822	Binaların Yangından Korunması Hakkında Yönetmelik

YÖNERGE		
Yayın		Adı
Tarih	Sayı	
25/10/2013	3087071	Millî Eğitim Bakanlığı Ortaöğretim Kurumlarına Geçiş Yönergesi
Kasım 1999	2506	Millî Eğitim Bakanlığı Eğitim Bölgeleri Ve Eğitim Kurulları Yönergesi
Ağustos 2003	2551	Millî Eğitim Bakanlığı Eğitim Ve Öğretim Çalışmalarının Plânlı Yürütülmesine İlişkin Yönerge
23/09/2014	4145909	Millî Eğitim Bakanlığı Örgün ve Yaygın Eğitimi Destekleme ve Yetiştirme Kursları Yönergesi
Mart 2001	2522	Millî Eğitim Bakanlığı Personeli İzin Yönergesi
Mart 2007	2594	Millî Eğitim Bakanlığı Bayrak Törenleri Yönergesi

2.3. FAALİYET ALANLARI, ÜRÜN VE HİZMETLER

2.3.1. FAALİYET ALANLARI

FAALİYET ALANI 1: EĞİTİM	FAALİYET ALANI 2: YÖNETİM İŞLERİ
Hizmet-1 Rehberlik Hizmetleri <ul style="list-style-type: none"> Veli Öğrenci Öğretmen 	Hizmet-1 Öğrenci işleri hizmeti <ul style="list-style-type: none"> Kayıt- Nakil işleri Devam-devamsızlık Sınıf geçme vb
Hizmet-2 Sosyal-Kültürel Etkinlikler <ul style="list-style-type: none"> Sosyal Kulüp Çalışmaları Okul Aile Birliği Etkinlikleri Gezi Etkinlikleri Şiir Halk Oyunları Tiyatro 	Hizmet-2 Öğretmen işleri hizmeti <ul style="list-style-type: none"> Derece terfi Hizmet içi eğitim Özlük hakları v.b
Hizmet-3 Spor Etkinlikleri <ul style="list-style-type: none"> Futbol Voleybol Basketbol Kros Masa Tenisi 	Hizmet-2 Döner Sermaye Hizmeti <ul style="list-style-type: none"> Yiyecek İçecek Hizmetleri Alanı İşlemleri Uygulama Anaokulu İşlemleri Güzellik Saç Bakım Teknolojisi Alanı İşlemleri Giyim Üretim Teknolojisi Alanı İşlemleri
FAALİYET ALANI 3: ÖĞRETİM	FAALİYET ALANI 4: MESLEK EDİNDİRME
Hizmet-1 Müfredatın işlenmesi <ul style="list-style-type: none"> Müfredat Kapsamında Derslerin verilmesi Mesleki ve Teknik Geziler 	Hizmet-1 Mesleki Eğitim <ul style="list-style-type: none"> Tüm Alan Öğrencilerinin Mesleki Eğitimi Teorik/Uygulamalı Eğitim İşletmede Meslek Eğitimi veya Beceri Eğitimi Mesleki Rehberlik Mesleki Tanıtım Yönlendirme Meslek Edindirme Kursları Yüksek Öğretime Hazırlık Mezun Öğrencilerin Takibi
Hizmet-2 Kurslar <ul style="list-style-type: none"> Staj 	
Hizmet-3 Proje çalışmaları <ul style="list-style-type: none"> AB Projeleri Sosyal Projeler Fen Projeleri 	
FAALİYET ALANI 5: TOPLUM HİZMETİ	FAALİYET ALANI 6: YARDIM
Hizmet-1 Okul İçi hizmetler <ul style="list-style-type: none"> Okul Bahçesi Yeşillendirme Çalışmaları Temizlik Düzen Çalışmaları Okul Kantin ve Yemekhanesi ile ilgili Düzenlemeler 	Hizmet-1 Öğrencilere Ekonomik Destekler <ul style="list-style-type: none"> Nakit Yardımı Giyim Yardımı

FAALİYET ALANI 7: BAKIM ONARIM	
Hizmet-1 Onarım	
• Ödenek Temini veya Tahsisi	
• Onarım işlemlerinin Takibi	
Hizmet-2 Araç Gereç	
• Araç Gereç Temini veya Tahsisi	
Hizmet-3 Donatım	
Donatım Temini veya Tahsisi	

2.3.2. ÜRÜN/HİZMET LİSTESİ

Öğrenci kayıt, kabul ve devam işleri	Eğitim hizmetleri
Öğrenci başarısının değerlendirilmesi	Öğretim hizmetleri
Sınav işleri	Toplum hizmetleri
Sınıf geçme işleri	Kulüp çalışmaları
Öğrenim belgesi düzenleme işleri	Diploma
Personel işleri	Sosyal, kültürel ve sportif etkinlikler
Öğrenci davranışlarının değerlendirilmesi	Burs hizmetleri
Öğrenci sağlığı ve güvenliği	Yurt hizmetleri
Okul çevre ilişkileri	Bilimsel araştırmalar
Rehberlik	Yaygın eğitim
Staj çalışmaları	Mezunlar (öğrenci)

2.4 PAYDAŞ ANALİZİ

Paydaşlar, Servergazi Bursa İstanbul Mesleki ve Teknik Anadolu Lisesi'nin hizmetleri ile ilgisi olan, Servergazi Bursa İstanbul Mesleki ve Teknik Anadolu Lisesi'nden doğrudan veya dolaylı, olumlu ya da olumsuz olarak etkilenen veya Servergazi Bursa İstanbul Mesleki ve Teknik Anadolu Lisesi'ni etkileyen kişi, grup veya kuruluşlardır.

Paydaş analizi aşağıda belirtilen taraflar dikkate alınarak yapılmıştır.

- Girdi Sağlayanlar
- Hizmet sunan kesimler
- İşbirliği yapılan kesimler
- Kurum faaliyetlerinden etkilenenler
- Kurumu etkileyen kesimler

İç Paydaşlar	Dış Paydaşlar	
Öğretmenler ve Diğer Çalışanlar	Millî Eğitim Bakanlığı	Gençlik ve Spor Müdürlüğü
Öğrenciler	Valilik	Sağlık Müdürlüğü
Okul Aile Birliği	Kaymakamlık	Kültür Müdürlüğü
	İl Millî Eğitim Müdürlüğü	Hayırseverler
	İlçe Millî Eğitim Müdürlüğü	Sivil Toplum Örgütleri
	Okullar ve Bağlı Kurumlar	Medya
	Üniversite	İşveren Kuruluşlar
	Özel İdare	Muhtarlıklar
	Belediyeler	Turizm Uygulama Otelleri
	Güvenlik Güçleri (Emniyet, Jandarma)	Sanayi ve Ticaret Odaları
	Bayındırlık ve İskân Müdürlüğü	Veliler
	Sosyal Hizmetler Müdürlüğü	

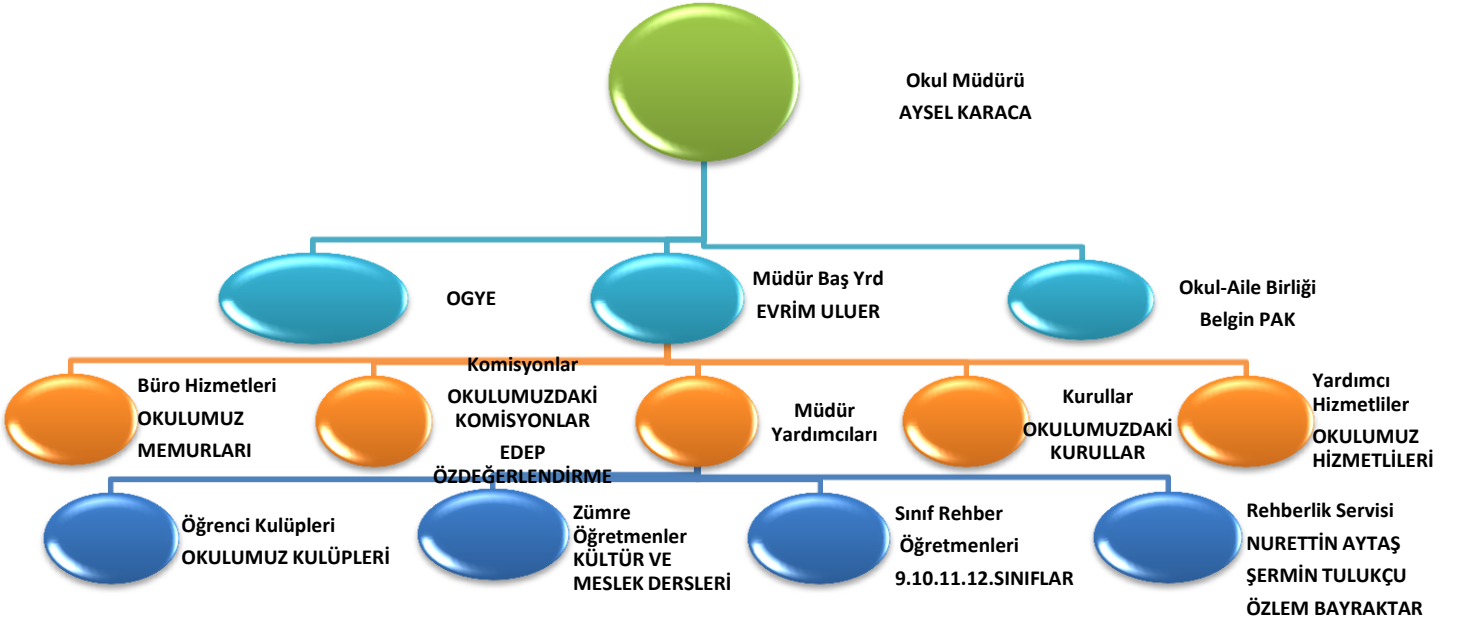
PAYDAŞLAR	İÇ PAYDAŞ	DIŞ PAYDAŞ	HİZMET ALAN	NEDEN PAYDAŞ	Paydaşın Kurum Faaliyetlerini Etkileme Derecesi	Paydaşın Taleplerine Verilen Önem	Sonuç
					Tam 5" "Çok 4", "Orta 3", "Az 2", "Hiç 1"		
					1,2,3 İzle 4,5 Bilgilendir	1,2,3 Gözet 4,5 Birlikte Çalış	
Millî Eğitim Bakanlığı		X		Amaçlarımıza Ulaşmada Destek İçin İş birliği İçinde Olmamız Gereken Kurum	5	5	Bilgilendir, Birlikte çalış
Valilik		X		Amaçlarımıza Ulaşmada Destek İçin İş birliği İçinde Olmamız Gereken Kurum	5	5	Bilgilendir, Birlikte çalış
Kaymakamlık		X		Amaçlarımıza Ulaşmada Destek İçin İş birliği İçinde Olmamız Gereken Kurum	5	5	Bilgilendir, Birlikte çalış
İl Millî Eğitim Müdürlüğü		X		Amaçlarımıza Ulaşmada Destek İçin İş birliği İçinde Olmamız Gereken Kurum	5	5	Bilgilendir, Birlikte çalış
İlçe Millî Eğitim Müdürlüğü		X		Amaçlarımıza Ulaşmada Destek İçin İş birliği İçinde Olmamız Gereken Kurum	5	5	Bilgilendir, Birlikte çalış
Öğretmenler ve Diğer Çalışanlar	X			Doğrudan ve Dolaylı Hizmet Veren	5	5	Bilgilendir, Birlikte çalış
Veliler		X	X	Doğrudan ve Dolaylı Hizmet Alan	4	4	Bilgilendir, Birlikte çalış
Okul Aile Birliği	X		X	Amaçlarımıza Ulaşmada Destek İçin İş birliği İçinde Olmamız Gereken Kurum	5	5	Bilgilendir, Birlikte çalış
Öğrenciler	X		X	Varoluş sebebimiz	5	5	Bilgilendir, Birlikte çalış
Mahalle Muhtarı		X	X	Amaçlarımıza Ulaşmada Destek İçin İş birliği İçinde Olmamız Gereken Kurum	1	2	İzle, Gözet
Sağlık Ocağı		X	X	Amaçlarımıza Ulaşmada Destek İçin İş birliği İçinde Olmamız Gereken Kurum	2	4	İzle, Birlikte çalış

2.5. KURUM İÇİ VE DIŐI ANALİZ

2.5.1 KURUM KİMLİK BİLGİSİ

KURUM KİMLİK BİLGİSİ		
Kurum Adı	SERVERGAZİ BORSA İSTANBUL MESLEKİ VE TEKNİK ANADOLU LİSESİ	
Kurum Statüsü	<input checked="" type="checkbox"/> Kamu <input type="checkbox"/> Özel	
Kurumda Çalışan Personel Sayısı	Yönetici : 7 Öğretmen : 84 Memur : 2 Teknisyen : 2 Hizmetli : 2	
Öğrenci Sayısı	888	
Öğretim Şekli	× Normal	
KURUM İLETİŐİM BİLGİLERİ		
Kurum Telefonu / Fax	Tel : 0 258 3734147 – 0 258 3732247 Faks : 0 258 3732247	
Kurum Web Adresi	www.servergaktml.meb.k12.tr	
Mail Adresi	756458@meb.k12.tr	
Kurum Adresi	Mahalle : Yeşilköy Posta Kodu : 20055 İlçe : Merkez İl : Denizli	
Kurum Müdürü	AYSEL KARACA	GSM Tel: 0 505 751 34 30
Kurum Müdür Yardımcıları	Evrım ULUER Filiz YÜKSEKKAYA Çiğdem KARAIÖLI Sema SAVAR Aysel ARSLAN Mehmet Ali PALA	GSM Tel: 0 530 0309980 GSM Tel: 0 535 6896869 GSM Tel: 0 5063163350 GSM Tel: 0 5057587161 GSM Tel: 0 505 2114291 GSM Tel: 0 506 8868966

2.5.2. ÖRGÜTSEL (TEŞKİLAT)YAPI



Olusturulan Komisyon ve Kurullar:

Kurul/Komisyon Adı	Görevleri
Okul Aile Birliđi	Birlik, okul ile aile arasında bütünleşmeyi gerçekleştirmek, veli ve okul arasında iletişimi ve iş birliğini sağlamak, eğitim-öğretimi geliştirici faaliyetleri desteklemek, maddi imkânlardan yoksun öğrencilerin zorunlu ihtiyaçlarını karşılamak ve okula maddî katkı sağlamak üzere kurulur.
Öğretmenler Kurulu	Eğitim öğretim işlerini düzenlemek
Ödül ve Disiplin Kurulu	Yönetmeliğe uygun şekilde öğrenci davranışlarını değerlendirmek
Onur Kurulu	Yönetmeliğe uygun şekilde öğrenci davranışlarını ödüllendirmek
OGYE	Geliştirmeye açık alanları iyileştirmek
Satın Alma Komisyonu	Kurum ihtiyaçlarını temin etmek
Muayene ve Kabul Komisyonu	Okula gelen taşınır malların incelenerek teslim alınması
Psikolojik Danışma ve Rehberlik Hizmetleri Yürütme Komisyonu	Okul rehberlik faaliyetlerini yürütme
Değer tespit komisyonu	Taşınırların değerini tespit etmek
Envanter sayım komisyonu	Taşınırların sayıca tespit edilmesi
Öğrenci Davranışlarını Değerlendirme Üst Kurulu	Öğrencileri ödüllendirme kararlarını alır
Okul web sitesi kontrol ve inceleme komisyonu	Okul web sitesinde inceleme yapmak
Kantin Denetleme Komisyonu	Kantinin şartnamelere uygunluğunu denetlemek
Öz Değerlendirme komisyonu	Yeni kurulan komisyonlardır
EDEP komisyonu	Yeni kurulan komisyonlardır
15 Temmuz Demokrasi Komisyonu	Yeni kurulan komisyonlardır

2018-2019 EĞİTİM-ÖĞRETİM YILI İÇİN OLUŞTURULACAK KURUL VE KOMİSYONLARIN GÖREV DAĞILIMI

(SERVERGAZİ BORSA İSTANBUL MESLEKİ VE TEKNİK ANADOLU LİSESİ)

KURUL TOPLANTISI YAZMANLARI	
1-Raime DEMİREL(Asil Üye)	3-Nevzat SAVAŞ (Yedek Üye)
2-Çiğdem KARATOPRAK YÖRÜK(Asil Üye)	4- Alev YILDIZ (Yedek Üye)

OKUL ZÜMRE BAŞKANLARININ BRANŞLARINA GÖRE DAĞILIMI	
1-Matematik	MUSTAFA BAŞ
2-İngilizce	ŞENAY GÖREN
3-Fizik	Metin YIĞNAK
4-Kimya	SERAP KAYA
5-Biyoloji	ARİFE BATİBEY
6-Tarih	EMİNE ZEYTÜNLÜOĞLU
7-Coğrafya	ATALAY SÖZBİLEN
8-Felsefe	Hüseyin EKLİ
9-Beden Eğitimi	HÜDA ÇAĞKAN
10-Müzik	Ceren ÇELİK
11-Rehberlik	NURATTİN AYTAŞ
12-Bilişim Teknolojileri	ALİ ÇAKIRCA
13-Çocuk Gelişimi ve Eğitimi	EMİNE BETÜL GÖLMEZ
14-Din Kültürü ve Ahlak Bilgisi	Şule AKTAŞ
15-Okul Öncesi	ÇİĞDEM KARATOPRAK YÖRÜK

16-Yiyecek içecek Hizmetleri	BURHAN KÜÇÜKEBE
17-Giyim Üretim Teknolojisi	DERYA TATMAN
18-Güzellik Saç Bakım Hizmetleri	GÜLSEREN GÜRSES
19-Türk Dili ve Edebiyatı	VEYSEL KARAÇOR
20-GÖRSEL SANATLAR	ŞENGÜL SUBAŞIOĞLU İNAL
21-METAL TEKNOLOJİLERİ	ALİ DEMİREL
22-SAĞLIK BİLGİSİ	MERYEM NEMUTLU

DİSİPLİN KURULU ÜYELERİ	
1- Şule AKTAŞ	(1.Asil)
2- Ali DEMİREL	(2.Asil)
3- Rafet OKUR	(1.Yedek)
4- Nuri DİNÇER	(2.Yedek)
5- Hasan EFE	(3.Yedek)

ONUR KURULU ÜYELERİ	
1- Sezen COŞKUN	(Asil Üye)
2- Ümran ARSLAN	(Yedek Üye)

SATIN ALMA/İHALE KOMİSYONU		MÜD.YAD. AYSEL ARSLAN	BAŞKAN
1. DERYA TATMAN	(Asil)	3- ALİ ÇAKIRCA	(ASİL)
2- BURHAN KÜÇÜKEBE	(Asil)	4- NEVİN AYDIN	(Yedek)
5- EMİNE BETÜL GÖLMEZ	(Asil)	6- YUSUF EFE	(Yedek)
MUAYENE KABUL KOMİSYONU		Mdr. Baş Yard. Evrim ULUER Başkan;	
1- AYŞE İŞCAN	(Asil)	3- GÜLAY MALALAN	(Yedek)
2- EMİNE NESLİHAN KILIÇ	(Asil)	4- AYFER ZENGİN	(Yedek)
SAYIM KOMİSYONU KURULU ÜYELERİ :			
1-ZUHAL ÇAKAL TURKAT	(Asil)	3-ALİ ÇAKIRCA	(Yedek)
2- MESTAN ÇOLAKOĞLU	(Asil)	4- SEZEN COŞKUN	(Yedek)

KIYMET TAKDİR (DEĞER TESPİT) KOMİSYONU ÜYELERİ			
1-ŞENGÜL SUBAŞIOĞLU İNAL	(Asil)	4- CEREN ÇELİK	(Yedek)
2- NEVİN AYDIN	(Asil)	5- PAKİZE DEMİR	(Yedek)
3- ESMA TÜREMEN	(Yedek)		

KALİTE KONTROL KOMİSYON ÜYELERİ	
1-Şef. KEZBAN ŞEN	3-Şef. AYŞE TURAN
2-Şef. NURKAN BARAN	4- FİLİZ BÜYÜKTOPÇU

OKUL AİLE BİRLİĞİ DENETLEME KURULU ÜYELERİ			
1- Şengül SUBAŞIOĞLU İNAL	(Asil)	3- MESTAN ÇOLAKOĞLU	(1.Yedek)
2- Şule AKTAŞ	(Asil)	4- ALİ DEMİREL	(2.Yedek)

OKUL KÜTÜPHANESİNE KAYNAK TESPİTİ VE SEÇİMİ KOMİSYON ÜYELERİ	
1- Malik Enis AKMAN	3-İLKNUR ÖZBEK
2- RAİME DEMİREL	4-SEZEN DAYDIR

15 TEMMUZ DEMOKRASİ ZAFERİ VE ŞEHİTLERİ ANMA KOMİSYON ÜYELERİ	
1-SELAHİ BAKIRTAŞ	8- RAİME DEMİREL
2-ŞENGÜL SUBAŞIOĞLU İNAL	9- MALİK ENİS AKMAN
3-RAFET OKUR	10- İLKNUR ÖZBEK
4- SEZEN DAYDIR	11- EMİNE ZEYTÜNLÜOĞLU
5- VEYSEL KARAÇOR	12- HASAN EFE
6- FATMA BİLGİN ÖZEK	13 -FERİDE VURAL
7 -NEVZAT SAVAŞ	14- ALİ DEMİREL

OKUL SEÇİM KURULU VE OKUL SANDIK KURULU ÜYELERİ:	
Md.Yard.FİLİZ YÜKSEKKAYA	4- VEYSEL KARAÇOR (Okul Sandık kurulu)
1- SERAP ALTINBAŞ (Okul seçim kurulu)	5-ARİFE BATİBEY (Okul sandık kurulu)
2- NURETTİN AYTAŞ (Okul seçim kurulu)	6-EMİNE ZEYTÜNLÜOĞLU(Okul sandık kurulu)
3- ÖZLEM BAYRAKTAR (Okul seçim kurulu)	

YAZI-ESER İNCELEME KURULU ÜYELERİ:	
1-MALİK ENİS AKMAN (Asil)	4-SEZEN DAYDIR (Yedek)
2- RAİME DEMİREL (Asil)	5-İLKNUR ÖZBEK (Yedek)
3- ŞENGÜL SUBAŞIOĞLU İNAL (Asil)	
OKUL KANTİN DENETLEME KOMİSYONU ÜYELERİ:	
1-AYSEL ARSLAN (MD.YARD.)	4- ZEHRA AYDOĞMUŞ (Asil)
2- KEZBAN ŞEN (Asil)	5- MERYEM NEMUTLU (Asil)
3-ZUHAL ÇAKALTURKAT (Asil)	6- LEMAN MAY (Okul Aile Birliği)
OKUL WEP YAYIN EKİBİ ÜYELERİ- MD.YARDIMCISI - ÇİĞDEM KARAIŞLI	
1- Özer BALKANCI	3- ŞÜKRAN ÇAMUR
2- Ümmü TUNCER	4- Ali ÇAKIRCA

BAKIM ONARIM-AYIKLAMA VE İMHA KOMİSYONU ÜYELERİ		
1- ALİ ÇAKIRCA	4-Gülay MALALAN	7- BURHAN KÜÇÜKEBE
2- Zuhâl ÇAKALTURKAT	5-AYŞE TURAN	
3- DERYA TATMAN	6- Mestan ÇOLAKOĞLU	

YARDIMA MUHTAÇ ÖĞRENCİLERİN TESPİTİ ÜYELERİ	
1-Özlem BAYRAKTAR	3-Zuhâl ÇAKAL TURKAT
2-PAKİZE DEMİR	4-Şermin ERSEZEN TULUKÇU

REHBERLİK VE PSİKOLOJİK DANIŞMA HİZMETLERİ YÜRÜTME KOMİSYON ÜYELERİ	
Md. Baş Yrd. Evrim ULUER	
Müdür Yardımcılarının hepsi.	
Rehber Öğretmenler Özlem BAYRAKTAR, Şermin ERSEZEN TULUKÇU, NURETTİN AYTAŞ	
9. sınıf temsilci öğretmen	MALİK ENİS AKMAN
10. sınıf temsilci öğretmen	GÜLSEREN GÜRSERES
11. sınıf temsilci öğretmen	ÜMRAN ARSLAN
12. sınıf temsilci öğretmen	ÖZGÜR ÇETİN
Okul Aile Birliği Başkanlığı Temsilcisi: LEMAN MAY	
Okul Disiplin Kurulu temsilcisi ŞULE AKTAŞ	
Okul Öğrenci Meclisi Temsilcisi	

SOSYAL ETKİNLİK KURULU ÜYELERİ		
1-SEMA SAVAR (BAŞKANLIĞINDA)	4-FERİDE VURAL	7- MUSTAFA BAŞ
2- ŞENGÜL SUBAŞIOĞLU İNAL	5-CEREN ÇELİK	
3-MALİK ENİS AKMAN	6- ÖZGÜR ÇETİN	

HAFTA SONU YETİŞTİRME VE DESTEKLEME,ÜNİVERSİTEYE HAZIRLIK KURSLARININ GÖRÜŞÜLMESİ VE GÖREV ALMAK İSTEYEN PERSONELİN BELİRLENMESİ:
MD.YARDIMCISI : FİLİZ YÜKSEKKAYA

OKUL GELİŞİM VE YÖNETİM EKİBİ- Filiz Yüksekaya	
1- ŞENGÜL SUBAŞIOĞLU İNAL	7 - Özlem BAYRAKTAR
2- EMİNE BETÜL GÖLMEZ	8 - BURHAN KÜÇÜKEBE
3-ADİL KALKAN	9 - EMİNE NESLİHAN KILINÇ
4-Ali ÇAKIRCA	10 - HÜLYA ÖZCAN
5-Feride VURAL	11 - DERYA TATMAN
6-EMİNE ZEYTÜNLÜOĞLU	12 - RAFET OKUR

BEP PROGRAMI :
MD.YARDIMCISI : MEHMET ALİ PALA

ORTAK SINAV HAZIRLAMA EKİBİ : MD.YARD. SEMA SAVAR	
1 -MALİK ENİS AKMAN	3- YUSUF EFE
2- HASAN EFE	4 -ÖZER BALKANCI

EĞİTSEL KOLLAR (KULÜPLER)	ÖĞRETMENLER
1-DEĞERLER KULÜBÜ	Gülay ÇETİN Zuhal TOSUN
2- DEMOKRASİ İNSAN HAKLARI VE YURTTAŞLIK KULÜBÜ	Hüseyin EKLİ Emine ZEYTÜNLÜOĞLU
3- GEZİ TANITMA VE TURİZM KULÜBÜ	Ali DEMİREL Atilla DEDA Mürşide BOZDEVECİ
4- KIZILAY VE KAN BAĞIŞI KULÜBÜ	Ayşe TURAN Ümran ARSLAN Sezen COŞKUN
5- HAYVANLARI KORUMA KULÜBÜ	Şule AKTAŞ Ceren ÇELİK
6- SPOR KULÜBÜ	Fatma AKKOYUN Hüda ÇAĞKAN
7- KÜLTÜR EDEBİYAT KULÜBÜ	Veysel KARAÇOR İlknur ÖZBEK Selahi BAKIRTAŞ
8- KÜLTÜR VE TABİAT VERLİKLERİNİ KORUMA KULÜBÜ	Filiz BÜYÜKTOPCU Nevzat SAVAŞ Feride VURAL
9- KÜTÜPHANECİLİK KULÜBÜ	Raime DEMİREL MALİK ENİS AKMAN HASAN EFE

10- SAĞLIK TEMİZLİK BESLENME TRAFİK GÜVENLİĞİ VE İLKYARDIM KULÜBÜ	Muktedir BATİBEY Emine Neslihan KILINÇ Meryem NEMUTLU
11- SATRANÇ KULÜBÜ	Metin YIĞINAK Atalay SÖZBİLEN Rafet OKUR
12- SOSYAL YARDIMLAŞMA VE DAYANIŞMA ÇOCUK ESİRGEME KULÜBÜ	Fatma COŞKUN Yıldız GENCER Esmâ TÜREMEN
13- SİVİL SAVUNMA KULÜBÜ	Serap KAYA Zehra AYDOĞMUŞ Mediha TOPÇU
14- YEŞİLAY KULÜBÜ	Hatice SARIŞEN Gülseren GÜRSES
15-MODA TASARIM KULÜBÜ	Şengül SUBAŞIOĞLU İNAL Şükran ÇAMUR Derya TATMAN
16-TİYATRO KULÜBÜ	Özer BALKANCI Hakan ALTAŞ

TANITIM,MEZUNLARIN İZLENMESİ,İSTİHDAM,MESLEKİ REHBERLİK VE DANIŞMA KOMİSYONUNUN OLUŞTURULMASI

1-MD. YARDIMCISI: ÇİĞDEM KARAIŞLI

2-BÜTÜN BÖLÜM ALAN VE ATÖLYE ŞEFLERİ

SINIF ÖĞRETMENLERİ LİSTESİ :

1.9A ADİL KALKAN
2 1.9C SEHER YUMRU
3 10A ÇG ÜMRAN ARSLAN
4 10A KU RAİME DEMİREL
5 10A YH KEZİBAN ŞEN
6 10ABL ÖZER BALKANCI
7 10AGY ADVİYE ALTUN SALDIROĞLU
8 10ATP YUSUF EFE
9 10B ÇG GÜLAY ÇETİN
10 10BYH AYŞE İŞCAN
11 11A BL NEVZAT SAVAŞ
12 11A KU FADİME DİNÇ
13 11A YH EMİNE NESLİHAN KILINÇ
14 11AÇG FİLİZ BÜYÜKTOPÇU

15 11AGY NEVİN AYDIN
16 11ATEK AYŞE ÇELİK KUL
17 11B YH SEZEN COŞKUN
18 11BÇG FATMA COŞKUN
19 11CÇG ESMA TÜREMEN
20 12A BL NURİ DİNÇEL
21 12A ÇO FATMA BİLGİN ÖZEK
22 12A Gİ DERYA TATMAN
23 12A KU ELİF SELÇUK
24 12A Yİ ŞENAY GÖREN
25 12ATEK ÜMMÜ TUNCER
26 12B EÇ PAKİZE DEMİR
27 12B KU HURİYE ÇETİN
28 12B Yİ SERAP ALTINBAŞ
29 9ATEK MUSTAFA BAŞ
30 9B SEZEN DAYDIR
DEĞERLER EĞİTİMİ - EDEP – MÜDÜR YARDIMCISI - SEMA SAVAR
ŞENGÜL SUBAŞIOĞLU İNAL ŞERMİN TULUKÇU HASAN EFE SELAHİ BAKIRTAŞ ELİF SELÇUK NESLİHAN KILINÇ GÜLAY ÇETİN ADVİYE SALDIROĞLU AYŞE ÇELİK KUL

OKUL ÖNCESİ KONTENJANI BELİRLEME KOMİSYONU NAKİL KAYIT KABUL KOMİSYONU
OKUL MÜDÜRÜ
İLGİLİ ALAN ŞEFLERİ
İLGİLİ REHBER ÖĞRETMENLERİ
İLGİLİ MÜDÜR YARD
OKUL AİLE BİRLİĞİ TEMSİLCİSİ

ÖĞRENCİ DEVAM DEVAMSIZLIK TAKİP KOMİSYONU

MÜDÜR YARD. SEMA SAVAR

1- ADİL KALKAN

5 –ZUHAL ÇAKAL TURKAT

2 -MUSTAFA BAŞ

6- SEZEN DAYDIR

3 –HURİYE ÇETİN

7- ÜMMÜ TUNCER

4 -ÜMRAN ARSLAN

8 –GÜLAY MALALAN

ÖZ DEĞERLENDİRME KOMİSYONU

OKUL ZÜMRE BAŞKANLARI KOMİSYON ÜYESİDİR.

OKUL ÖĞRENCİ YARIŞMALARINI TAKİP ETME KOMİSYONU

1- RAİME DEMİREL

5- ŞENGÜL SUBAŞIOĞLU İNAL

2- İLKNUR ÖZBEK

6 -CEREN ÇELİK

3- MALİK ENİS AKMAN

7- ŞÜKRAN ÇAMUR

4-SELAHİ BAKIRTAŞ

8-SEZEN DAYDIR

ATÖLYE AÇMA KAPATMA KOMİSYONU ÜYELERİ :

MÜDÜR AYSEL KARACA

TEKNİK MÜDÜR YARDIMCISI AYSEL ARSLAN

ALAN ŞEFLERİ

ALAN ÖĞRETMENİ -MESTAN ÇOLAKOĞLU - NEVİN AYDIN – ZUHAL ÇAKAL TURKAT -

2.5.3. İSTATİSTİKİ VERİLER

2018 Yılı Kurumdaki Mevcut Yönetici Sayısı:

Sıra No	Görevi	Erkek	Kadın	Toplam
1	Müdür	-	1	1
2	Müdür Baş. Yrd.	-	1	1
3	Müdür Yrd.	1	4	5

2018-2019 Yılı Kurumdaki Mevcut Öğretmen Sayısı:

10 tane Türk Dili ve Edebiyatı,7 tane Matematik,2 tane Fizik ,2 tane Kimya,3 tane Biyoloji,3 tane Tarih,2 tane Coğrafya,1 Felsefe ve görevlendirme gelen 1 Felsefe,8 tane İngilizce,3 tane Rehberlik,3 Beden Eğitimi,1 tane Resim,1 tane Müzik,2 tane Din Kültürü ve Ahlak Bilgisi görevlendirme gelen 1 tane Din Kültürü ve Ahlak Bilgisi 12 tane Çocuk Gelişimi ,3 tane Okul Öncesi,7 tane Yiyecek İçecek Hizmetleri,5 tane Giyim Üretim 6 tane Bilişim Teknolojileri,1 tane Metal İşleri,1 tane Sağlık Bilgisi Öğretmeni vardır.Norm Fazlası Öğretmenler ilimizde başka okullara görevlendirilmişlerdir.

Şekil 1

Destek Personele (Hizmetli- Memur) İlişkin Bilgiler:

2018-2019 Yılı Kurumdaki Mevcut Hizmetli/ Memur Sayısı:

Sıra No	Görevi	Erkek	Kadın	Eğitim Durumu	Hizmet Yılı	Toplam
1	Memur	-	2	Ön Lisans	4	2
				Lise	21	
2	Hizmetli	2	1	Lise İlköğretim	10 8	3
3	Sözleşmeli İşçi	1	--			2
4	Sigortalı İşçi	--				8

Rehberlik Hizmetleri

Mevcut Kapasite				Mevcut Kapasite Kullanımı ve Performans					
Psikolojik Danışman Norm Sayısı	Görev Yapan Psikolojik Danışman Sayısı	İhtiyaç Duyulan Psikolojik Danışman Sayısı	Görüşme Odası Sayısı	Danışmanlık Hizmeti Alan			Rehberlik Hizmetleri İle İlgili Düzenlenen Eğitim/Paylaşım Toplantısı Vb. Faaliyet Sayısı		
				Öğrenci Sayısı	Öğretmen Sayısı	Veli Sayısı	Öğretmenlere Yönelik	Öğrencilere Yönelik	Velilere Yönelik
3	3	-	2	534	--	56	4	6	3

Okul/Kurumun Fiziki Altyapısı:

Fiziki Mekân	Var	Yok	Adedi	İhtiyaç
Öğretmen Çalışma Odası	X		2	
Ekipman Odası		X		
Kütüphane	X		1	
Rehberlik Servisi	X		2	
Resim Odası	X		1	
Müzik Odası	X		1	
Çok Amaçlı Salon				
Ev Ekonomisi Odası		X		
İş ve Teknik Atölyesi		X		
Bilgisayar laboratuvarı	X		2	
Yemekhane	X		1	
Spor Salonu		X		
Otopark		X		
Spor Alanları	X		1	
Kantin	X		1	
Fen Bilgisi Laboratuvarı		X		
Atölyeler	X		12	
Bölmelere Ait Depo	X		5	
Bölüm Laboratuvarları		X		
Bölüm Şef Odaları	X		4	
Bölüm Öğrt. Odası		X		
Teknisyen Odası		X		
Bölüm Dersliği	X		1	
Arşiv	X		1	
Revir	X		1	

Karşılaştırmalı Öğretmen/Öğrenci Durumu (2018)

ÖĞRETMEN		ÖĞRENCİ		OKUL
Toplam öğretmen sayısı	Öğrenci sayısı	Toplam öğrenci sayısı	Öğretmen başına düşen öğrenci sayısı	
	Kız			
84	888 + 30(Okul Öncesi)	888 + 30(Okul Öncesi)	11,68	Okul öncesi: 15

Öğrenci Sayısına İlişkin Bilgiler (Geçmiş Yıllar)					
	2012-2013	2013-2014	2014-2015 2015-2016	2016-2017 2017-2018	2018-2019 2019-2020
	Kız	Kız	Kız	Kız	Kız
Öğrenci Sayısı	1029	1098	974 1005	1035 1065	888

Yıllara Göre Ortalama Sınıf Mevcutları				Yıllara Göre Öğretmen Başına Düşen Öğrenci Sayısı			
2013-2014	2014-2015	2015-2016	2016-2017	2013-2014	2014-2015	2015-2016	2016-2017
24	23	24	26,44	17	14	12	11,68

Öğrencilerin Üniversite ve Ortaöğretime Geçiş Ortak Sınav Başarılarına İlişkin Bilgiler						
	2011-2012	2012-2013	2013-2014	2015-2016	2016-2017	2017-2018
	Kız	Kız	Kız	Kız	Kız	Kız
Öğrenci Sayısı	155	125	281	276	265	151
Sınava Giren Toplam Öğrenci Sayısı	154	122	278	274	250	139
Ön Lisans Programlarına Yerleşen Toplam Öğrenci sayısı	33	42	118	119	92	15
Lisans Programlarına Yerleşen Toplam Öğrenci Sayısı	5	3	34	42	11	6
Lisans ve Ön Lisans Programına Yerleşen Toplam Öğrenci Sayısı	38	45	152	151	103	28
Genel Başarı Oranı (%)	%25	%36	%54	% 55	%56	%5
Açık Öğretim Lisans/Ön lisans	47	12	9	1	7	7

Sınıf Tekrarı Yapan Öğrenci Sayısı													
Öğretim Yılı	Toplam Öğrenci Sayısı	Sınıf Tekrarı Yapan Öğrenci Sayısı											
		AND				Meslek Lisesi				Teknik Lise			
2014-2015	1098	9	10	11	12	9	10	11	12	10	11	12	
		-	-	-	-	24	-	2	-	-	-	-	
2015-2016	974	9.Sınıf	AND				Meslek Lisesi				Teknik Lise		
			10	11	12	10	11	12	10	11	12		
2016-2017	1050	AMP	AND Meslek				Teknik			Teknik			
		9	10	11	12				10	11	12		
		23	11	3	3	--	--	--	--	--	--		
2017-2018	1036	32	7	6	1	-	--	--	--	--	--		

Kitap Okuma Oranı

Kitap okuma oranı				
	2015-2016	2016-2017	2017-2018	2018-2019
Aylık öğrenci başına düşen sayfa sayısı	404	429	460	473
Kütüphanedeki kitap sayısı	1535	1789	1851	1502

Sosyal Alanlar		
Tesisin adı	Kapasitesi (Kişi Sayısı)	Alanı
Kantin	25	Var
Yemekhane Bodrum	25	Var
Toplantı Salonu	100	Var
Konferans Salonu	-	Yok

Spor Tesisleri		
Tesisin adı	Kapasitesi (Kişi Sayısı)	Alanı
Basketbol Alanı	Tribünsüz	Var
Futbol Sahası (Halı saha)	Tribünsüz	Var
Kapalı Spor Salonu	-	-
Hentbol Sahası	Tribünsüz	Var

Sosyal Etkinlikler							
	2013*	2014*	2015*	2016*	2017*	2018*	2019*
Tiyatro	-	-	-	-	-	-	-
Şiir Gecesi	1	1	-	-	1	1	
Mezuniyet Gecesi	1	1	1	1*	1	1	
Defile	1	1	1	2*	1	2	
Kermes	1	1	1	1*	1	1	
Sergi	1	1	1	1*	1	1	

Sosyal ve Sportif Etkinliklere Katılım Oranı					
	2015	2016	2017	2018	2019
Sosyal Etkinliklerine Katılım Oranı	%10	%10	%18	%35	
Sportif Etkinliklere Katılım Oranı	%7	%7	%8	%25	
Toplam	%17	%17	%26	%60	

2.5.4. PESTLE ANALİZİ

Politik ve yasal etmenler	Ekonomik çevre değişkenleri
<ol style="list-style-type: none">1. Bakanlığımızca, öğrenci merkezli eğitim yaklaşımları, mesleki eğitimde modüler eğitim sistemi, okul öncesi eğitim, mesleki eğitim, görevde yükselme ve kariyer basamakları vb. konulardaki geliştirilen politikalar2. Ücretsiz ders kitabı dağıtım uygulaması3. Destek personelin sayıca yetersizliği, telafi edebilecek hizmet alımına dönük finans eksikliği4. Yerel yönetimlerle kurulan olumlu işbirliği	<ol style="list-style-type: none">1. Bulduğumuz bölgede velilerimizin sosyoekonomik düzeyleri düşüktür. Bu sebepten velilerin okulun maddi kaynaklarına çok fazla katkısı olmamaktadır.2. Ekonomik yönden okul aile birliğinden ve çevredeki hayırsever vatandaşlardan yardım almaktadır.3. İşyerlerinin çevreden vasıflı ve kaliteli eleman aramaları halkın bilinçli olarak mesleki eğitime yönelmesini sağlamıştır.4. Maddi sıkıntılar aile bireylerini kısa yoldan iş hayatına atılmaya zorlamıştır. Bu anlamda Denizli 'de mesleki eğitime çok önem verildiği söylenebilir.5. Mesleki eğitimin gelişmesinde ilimizdeki sanayileşme ve tekstil fabrikalarının rolü büyüktür.

Sosyal-kültürel çevre değişkenleri	Teknolojik çevre değişkenleri
<ol style="list-style-type: none">1. Çok çeşitli kültürel zenginliğe sahip bir bölge olması.2. Geleneklere bağlı sosyal yapı ve yalnızca kız öğrencilerin olması disiplin olaylarının fazla görünmemesi.3. Bölgemizde kızların eğitimine önem verilmesi.	<ol style="list-style-type: none">1. Okulumuzda bulunan atölye ve laboratuvarlarda bilgisayar ve teknoloji kullanılmakla birlikte donanımın sürekli yenilenmesini sağlayarak öğrenci ve öğretmenlerimizce etkin kullanımı.2. Bakanlığımızın E-Okul ve internet hizmetlerinin kurumumuzda etkin kullanımı.

Ekolojik ve doğal çevre değişkenleri	Etik ve ahlaksal değişkenler
<ol style="list-style-type: none">1. Okulumuzun doğal çevresinin güzel olması2. İlimizde çevre kirliliğinin yoğun yaşanması	Değerler Eğitimi kapsamında Edep komisyonu kuruldu

2.5.5. ÜST POLİTİKA BELGELERİ

SIRA NO	REFERANS KAYNAĞININ ADI
1	İl Milli Eğitim Müdürlüğü Stratejik Planı
2	İlçe Milli Eğitim Müdürlüğü Stratejik Planı

2.5.6. GZFT ANALİZİ

Güçlü Yönler	Zayıf Yönler
<ol style="list-style-type: none">1. Öğretmenler arası iletişimin iyi olması2. Öğretmen kadrosunun yeterli ve nitelikli olması3. Sınıf mevcutlarının az olması4. Okulun genel temizliğinin iyi yapılması5. Okulumuzun Anadolu ve Teknik kısmının olması6. Okulun içindeki fiziksel donanımın iyi olması7. İdareci sayısının çok olması8. Okulda üretimin yapılıyor olması9. Destek eğitim odasının olması10. Kurulan atölyenin son teknoloji ile donatılmış olması11. Uygulama sınıfının olması12. Okulda disiplinin iyi düzeyde olması	<ol style="list-style-type: none">1. Okulumuza ait kapalı bir spor salonunun bulunmaması2. Çok amaçlı salonun teknik alt yapısının ve kapasitesinin yetersiz olması3. İkili öğretimin olması4. Öğrencilerin üniversite sınavına yeterince önem vermiyor olmaları5. Okuldaki velilerin eğitim öğretime yeterli desteği vermiyor olmaları6. Öğretmenlerin bir kısmının teknolojiyi yakından takip etmemesi7. Sosyal etkinliklerinin yetersiz olması8. Kültür dersleri açısından öğrencinin hazırbulunuşluluk düzeyinin düşük seviyede olması9. Çalışanlar arasında kurum bilincinin olmaması10. Öğrencilerin bir hedefinin olmaması ve kendilerini başarısız olarak görmeleri ve bunu kanıksamaları11. Okulun fiziki yapısının meslek lisesine uygun olmaması – İnşaatta kaynaklanan eksiklikler –12. Okulun bulunduğu çevre tarafından yeterince desteklenmemesi13. Okul binasının öğrenci sayısına göre derslik ve atölye açısından yetersiz olması14. Atölyeler ile dersliklerin aynı bina içerisinde yer alması

Fırsatlar	Tehditler
<ol style="list-style-type: none">1. Meslek lisesi mezunlarına yönelik istihdam alanlarının giderek artması2. Meslek odaları, Denizli Belediye Başkanlığı vb. kurumların okulumuza destek vermeye açık olmaları3. Meslek lisesi öğrencilerinin katsayı barajının yeniden düzenlenmesi4. Pamukkale Üniversitesi'nde okulumuzun alanlarına yönelik Yükseköğrenim imkânının bulunması5. Bölümlere yönelik uygulama alanlarının geniş olması6. Meslek Lisesi öğrencilerinin Meslek Yüksek Okullarına sınavsız geçiş haklarının olması7. Okul bahçemizin bir takım düzenlemeler için geniş bir alan olması8. Mezunlara iş yeri açma belgesinin veriliyor olması9. Okulumuzun sosyo-ekonomik düzeyinin yüksek olduğu bir semtte bulunması10. Meslek lisesine giden öğrencilerin ilk sırada okulumuzu tercih etmesi11. Okulumuzun il merkezinde olması12. Mezun olan öğrencilerimizin ilimizde istihdamlarının iyi olması	<ol style="list-style-type: none">1. Velilerin eğitim düzeyinin düşük olması2. Öğrencilerin kendilerine güvenlerinin ve akademik anlamda motivasyonlarının düşük olması3. Velilerin okula ve öğrencilere karşı ilgisizliği4. Haberleşme ve iletişim araç ve gereçlerinin gençler tarafından olumsuz kullanılması5. Ailelerin sosyo-ekonomik düzenlerinin düşük olması6. Kültür dersleri müfredatlarının öğrencilere ağır gelmesi7. Öğrencilerin sektörde ara elemanı olarak çalışmak istememeleri8. Orta öğretimde akademik başarıları düşük olan öğrencileri zorunlu olarak meslek lisesine yönlendirilmeleri

2.6 SORUN ALANLARI

1. Ailelerin sosyo-ekonomik düzenlerinin düşük olması
2. Velilerin okula ve öğrencilere karşı ilgisizliği
3. Öğrencilerin mazeretsiz devamsızlık yapmaları
4. Eğitimine devam etmek istemeyen öğrencilerin olması
5. Öğrencilerin kendilerine güvenlerinin ve akademik anlamda motivasyonlarının düşük olması
6. Haberleşme ve iletişim araç ve gereçlerinin gençler tarafından olumsuz kullanılması
7. Öğrencilerin okul kütüphanesinden yeterince faydalanamamaları
8. Öğrencilerin kendi mesleklerinde yeterince bilinçli ve geleceğe yönelik planlarının olmaması
9. Mezun olan öğrencilerin ara eleman olarak istihdam dilemeleri ve çalışmak istememeleri
10. Sosyal ve sportif faaliyetlere katılımın düşük olması
11. Atölyelerin donanım kapasitelerinde eksiklerin olması
12. Orta öğretimde akademik başarısı düşük olan öğrencileri zorunlu olarak meslek lisesine yönlendirilmeleri
13. Kültür dersleri müfredatlarının öğrencilere ağır gelmesi

SORUN ALANLARININ GRUPLANDIRILMASI :

1.GRUP: Eğitim ve öğretime erişimin arttırılması

- a) Öğrencilerin mazeretsiz devamsızlık yapmaları
- b) Eğitimine devam etmek istemeyen öğrencilerin olması

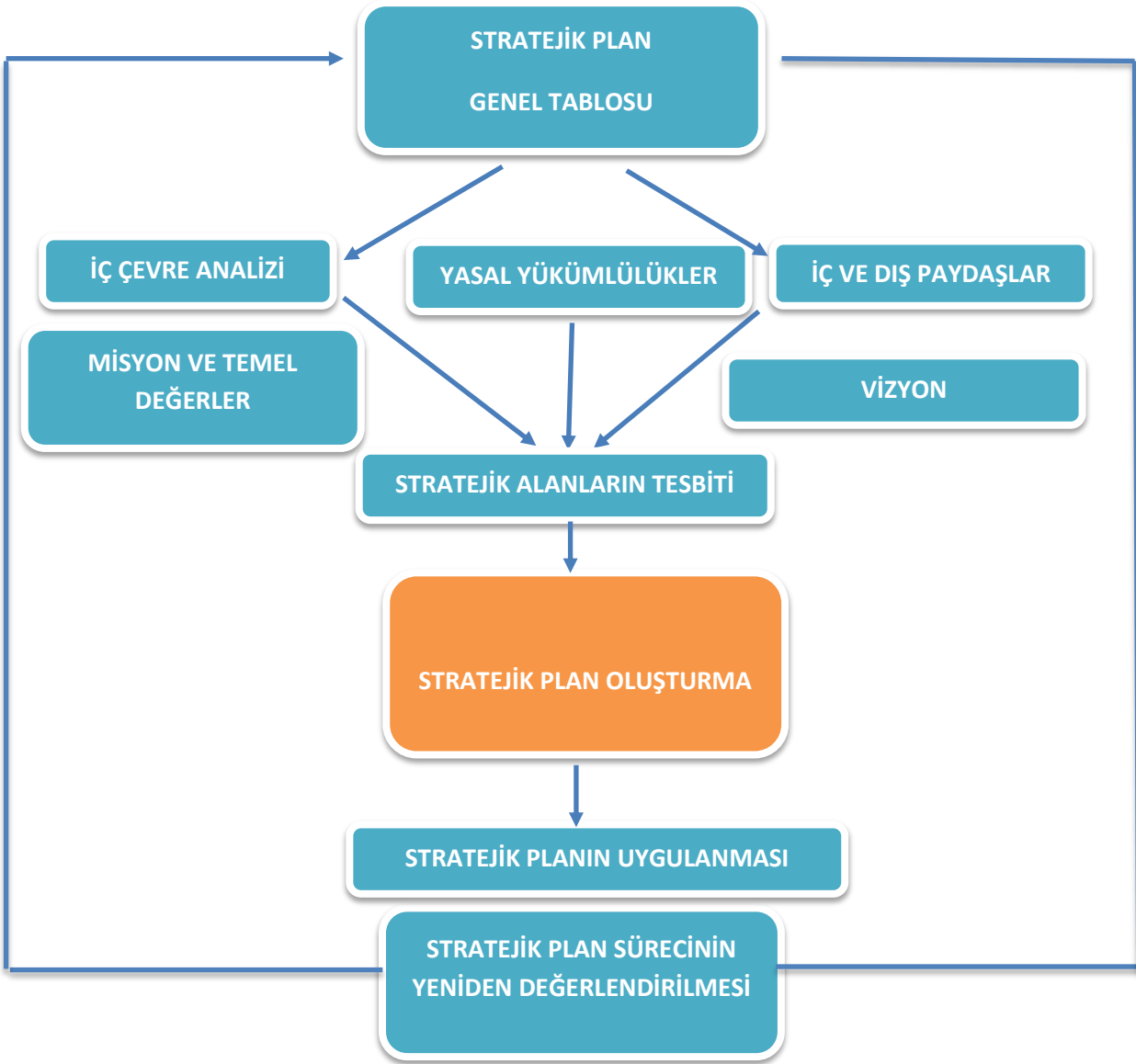
2.GRUP: Eğitim ve öğretimde kalitenin arttırılması

- a) Öğrencilerin kendilerine güvenlerinin ve akademik anlamda motivasyonlarının düşük olması
- b) Öğrencilerin okul kütüphanesinden yeterince faydalanamamaları
- c) Öğrencilerin kendi mesleklerinde yeterince bilinçli ve geleceğe yönelik planlarının olmaması
- d) Sosyal ve sportif faaliyetlere katılımın düşük olması

2.GRUP:Kurumsal kapasitenin geliştirilmesi

- a) Atölyelerin donanım kapasitelerinde eksiklerin olması

3.BÖLÜM



3.BÖLÜM GELECEĞE YÖNELİM

3.1.MİSYON

MİSYONUMUZ

BİZLER

ÜLKEMİZİN İHTİYAÇ DUYDUĞU;

TEORİK VE PRATİK BECERİYLE DONATILMIŞ,

ÜSTÜN İŞ AHLAKINA SAHİP,

MİLLİ VE MANEVİ DEĞERLERİNE BAĞLI,

MOTİVASYONU YÜKSEK,

ÖZGÜVENİ GELİŞMİŞ,

BİREYLER YETİŞTİRMEK İÇİN

VARIZ.

3.2.VİZYON

VİZYONUMUZ

Okul paydaşlarıyla ile el ele vererek; okul bünyesinde, hem akademik hem de mesleki açıdan nitelikli ve başarılı öğrenciler yetiştirerek, ülke genelinde kalifiyeli eleman olarak aranılan kaliteli bir Mesleki ve Teknik Anadolu lisesi yaratmak.

3.3.TEMEL DEĞERLER

TEMEL DEĞERLERİMİZ

Biz birbirimize ve kendimize güveniriz.

İnsan haklarına saygılıyız.

Topluma karşı sorumluluklarımızın bilincindeyiz.

Farklılıklarımızın farkındayız.

Çevreciyiz ve

Bunların birer zenginlik kaynağı olduğuna inanıyoruz.

İLKELERİMİZ

Öğrencilerin, öğrenmeyi öğrenmesi ilk önceliğimizdir.

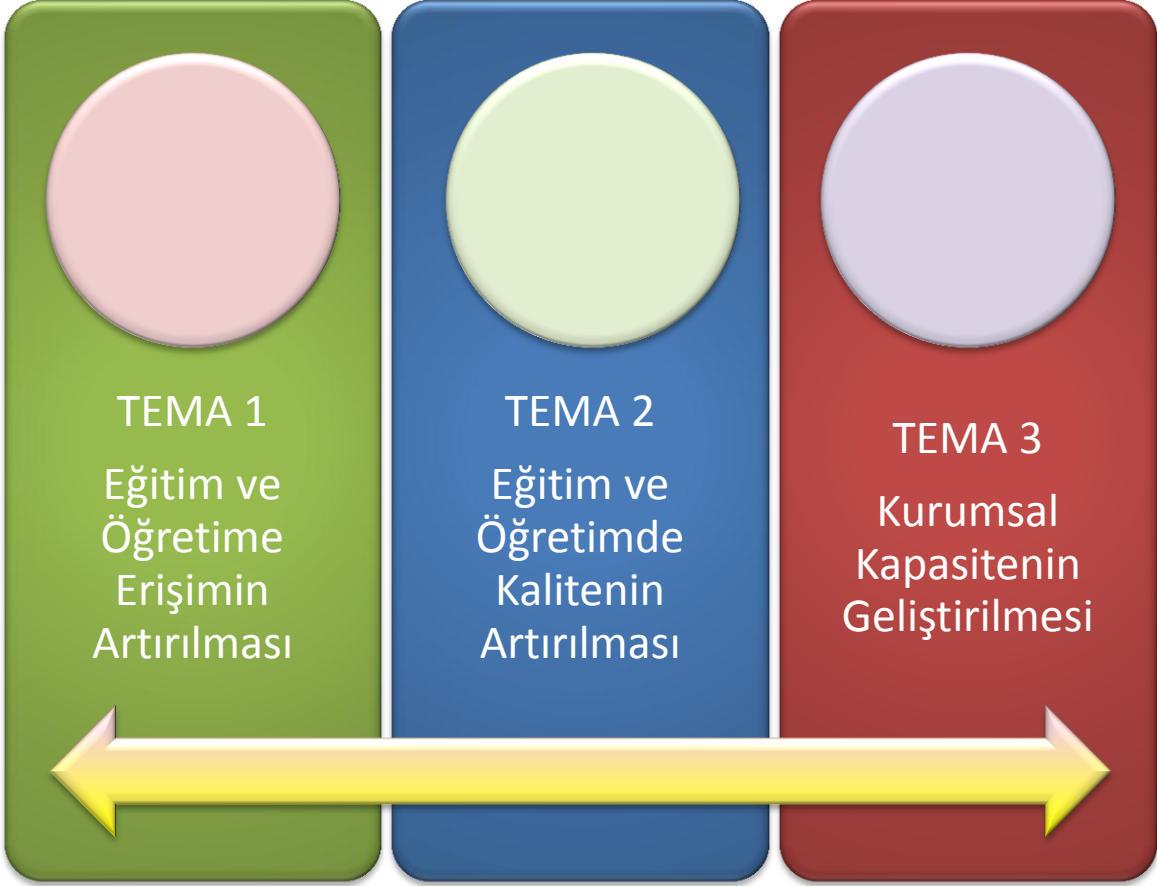
Öğrenciler bütün çalışmalarımızın odak noktasıdır.

Değerlerimiz bizi biz yapan unsurlardır.

İnsana ve doğaya saygı temel felsefemizdir.

Sürekli gelişim için gayret ederiz.

3.4.TEMALAR



3.4.1. TEMA 1-EĞİTİME ERİŞİMİN ARTIRILMASI

TEMA: EĞİTİM VE ÖĞRETİME ERİŞİM ARTIRILMASI

Stratejik Amaç 1.

Okulumuzun tüm öğrencilerinin kendilerine yönelik sunulan eğitim ve öğretim hizmetlerine katılmaları için ortam ve imkan hazırlamak.

Stratejik Hedef1.1.

Okulumuzda 2015 yılında 6 gün olan öğrenci başına düşen özürsüz devamsızlığı 2019 yılında ortalama 2 güne düşürmek.

PERFORMANS GÖSTERGELERİ

SAM	1	PERFORMANS GÖSTERGELERİ	Geçmiş Yıllar				Plan Dönemi Sonu Hedefi
			2015	2016	2017	2018	2019
SH	1.1						
PG	1.1.1	Devamsızlıkla ilgili öğrencilere verilen	2	3	2	-	4
PG	1.1.2	Devamsızlık konusunda görüşme yapılan veli sayısı	100	100	200	120	180

MEVCUT DURUM 1.1.

Okulumuzda 2014-2015 öğretim yılında öğrenci başına düşen ortalama özürsüz devamsızlık 6 gündür.

TEDBİRLER 1.1

EĞİTİM VE ÖĞRETİME ERİŞİMİN ARTIRILMASI	
TEDBİRLER	SORUMLU BİRİM-İDARECİ-KURUL- EKİP
Devamsızlık nedenleri anketi uygulamak ve değerlendirmek	Sınıf Öğretmenleri
Devamsız öğrencilerin takibini yapmak	Okul İdaresi(Müdür Yardımcıları)
Devamsız öğrencilerin velileri ile görüşme yapmak	Sınıf Öğretmenleri
Devamsızlık konusunda velilere bilgilendirme semineri düzenlemek	Rehber Öğretmenler

Stratejik Amaç 1.

Okulumuzun tüm öğrencilerinin kendilerine yönelik sunulan eğitim ve öğretim hizmetlerine katılmaları için ortam ve imkan hazırlamak.

Stratejik Hedef1.2.

Okulumuzda 2015 yılında %2,7 olan okul terk oranını her yıl %0,2 olmak üzere 2019 yılında %1,27'ye düşürmek.

PERFORMANS GÖSTERGELERİ

SAM	1	PERFORMANS GÖSTERGELERİ	Geçmiş Yıllar				Plan Dönemi Sonu Hedefi
			2015	2016	2017	2018	2019
SH	1.2						
PG	1.2.1	Öğrencilere verilen seminer sayısı	2	3	2	6	10
PG	1.2.2	Ziyaret edilen veli sayısı	5	4	5	--	20

MEVCUT DURUM 1.2.

Okulumuzda 2016-2017 eğitim-öğretim yılında okul terk oranını % 2,7'dir.

TEDBİRLER 1.2

EĞİTİM VE ÖĞRETİME ERİŞİMİN ARTIRILMASI	
TEDBİRLER	SORUMLU BİRİM-İDARECİ-KURUL- EKİP
Öğrencilere örgün eğitimin önemi üzerine seminerler vermek	Okul İdaresi - Rehber Öğretmenler
Devamsızlık nedenleri anketi uygulamak ve değerlendirmek	Sınıf Öğretmenleri - Rehber Öğretmenler
Veli Ziyaretleri düzenlemek	Sınıf Öğretmenleri

3.4.2. TEMA 2-EĞİTİM VE ÖĞRETİMDE KALİTENİNARTIRILMASI

TEMA: EĞİTİM VE ÖĞRETİMDE KALİTENİNARTIRILMASI

Stratejik Amaç 2.

Okulumuz öğrencilerine bilgi, beceri olumlu tutum ve davranış kazandırarak girişimci, yenilikçi, yaratıcı, iletişime ve öğrenmeye açık, öz güven ve sorumluluk sahibi sağlıklı ve mutlu bireylerin yetişmesine imkan sağlamak.

Stratejik Hedef 2.1.

%12 olan Lisans programlarına yerleşme oranını her yıl %3 arttırarak %27 ye, %54 olan Lisans-Ön lisans programlarına yerleşme oranını %4 arttırarak %74'e çıkarmak.

PERFORMANS GÖSTERGELERİ

SAM	2	PERFORMANS GÖSTERGELERİ	GEÇMİŞ YILLAR				Plan Dönemi Sonu Hedefi
			2015	2016	2017	2018	2019
SH	2.1		%3	%3	%12	%6	%27
PG	2.1.1	Lisans programlarına yerleşen öğrenci sayısı	%3	%3	%12	%6	%27
PG	2.1.2	Lisans ve Ön lisans programlarına yerleşen öğrenci sayısı	%25	%36	%54	%15	%74
PG	2.1.3	Açılan destekleme ve yetiştirme kursu toplam ders saati sayısı	-	650 saat	807	775	800 saat

MEVCUT DURUM 2.1.

2017 – 2018 öğretim yılında Lisans programlarına yerleşme oranı %6, Lisans – Ön lisans programlarına yerleşme oranı %15 tir.

TEDBİRLER 2.1

EĞİTİM VE ÖĞRETİMDE KALİTENİN ARTIRILMASI	
TEDBİRLER	SORUMLU BİRİM-İDARECİ-KURUL-EKİP
TYT ve AYT sınavlarına yönelik yetiştirme kursları düzenlemek	Okul İdaresi-Öğretmenler
Her yıl öğrenci motivasyonunu arttırıcı ve sınav kaygısını azaltıcı seminer düzenlemek	Rehber Öğretmenler
Öğrencileri akademik alana önem vermeleri konusunda teşvik etmek	Öğretmenler
TYT ve AYT sınavına girecek öğrencilere düzenli aralıklarla deneme sınavları uygulamak	Okul İdaresi

Stratejik Amaç 2.

Okulumuz öğrencilerine bilgi, beceri olumlu tutum ve davranış kazandırarak girişimci, yenilikçi, yaratıcı, iletişime ve öğrenmeye açık, öz güven ve sorumluluk sahibi sağlıklı ve mutlu bireylerin yetişmesine imkan sağlamak.

Stratejik Hedef2.2.

Kütüphaneyi yenileyip zenginleştirerek %30 olan kütüphaneden faydalanma oranını her yıl %10 arttırarak plan dönemi sonunda %80 'e çıkarmak.

PERFORMANS GÖSTERGELERİ

SAM	2	PERFORMANS GÖSTERGELERİ	Geçmiş Yıllar			Plan Dönemi Sonu Hedefi
			2016	2017	2018	2019
SH	2.2					
PG	2.2.1	Kütüphaneden faydalanan öğrenci sayısı	280	350	1851	2000
PG	2.2.2	Kütüphaneye kazandırılan kitap sayısı	100	100	100	150

MEVCUT DURUM 2.2.

Okulumuzda kütüphaneden faydalanma oranı %49 dur.

Kütüphanemizde mevcut kitap sayısı 1809 dur.

TEDBİRLER 2.2

EĞİTİM VE ÖĞRETİMDE KALİTENİN ARTIRILMASI	
TEDBİRLER	SORUMLU BİRİM-İDARECİ- KURUL-EKİP
Kütüphane takip programı temin etmek	Okul İdaresi
Okuma saatlerini etkin hale getirilmek ve Her yıl yılsonunda en çok kitap okuyan 3 öğrenciye ödül vermek	Okul İdaresi
Her yıl kütüphaneye güncel ve klasik kitaplardan oluşan 100 kitap almak	Okul Aile Birliği
Her yıl bir kez kitap bağış kampanyası düzenlemek	Kütüphane Kulübü
Öğrencilerin kütüphaneyi her zaman kullanabilmeleri için nöbetçi öğrenci sistemi uygulamak	Okul İdaresi

Stratejik Amaç 2.

Okulumuz öğrencilerine bilgi, beceri olumlu tutum ve davranış kazandırarak girişimci, yenilikçi, yaratıcı, iletişime ve öğrenmeye açık, öz güven ve sorumluluk sahibi sağlıklı ve mutlu bireylerin yetişmesine imkan sağlamak.

Stratejik Hedef2.3.

Öğrencilerin daha bilinçli olmaları için seminer ve konferanslar düzenlenecek ve kendi alanlarındaki iş yerleri ziyaret edilecektir.

PERFORMANS GÖSTERGELERİ

SAM	2	PERFORMANS GÖSTERGELERİ	Geçmiş Yıllar			Plan Dönemi Sonu Hedefi
			2016	2017	2018	2019
SH	2.3					
PG	2.3.1	Düzenlenecek toplantı ve seminer sayısı	10	17	25	60
PG	2.3.2	Ziyaret edilen işyeri sayısı	10	18	20	30

MEVCUT DURUM 2.3.

Öğrencilerin bilinçlendirilmesi için rehber öğretmenlerimiz tarafından 2017-2018 eğitim öğretim yılında öğrencilere kariyer günleri ile ilgili seminer verildi.

2017-2018 öğretim yılında 5 iş yerine ziyaret yapıldı.

TEDBİRLER 2.3

EĞİTİM VE ÖĞRETİMDE KALİTENİN ARTIRILMASI	
TEDBİRLER	SORUMLU BİRİM-İDARECİ-KURUL- EKİP
Öğrencileri kendi alanlarında araştırma yapmaya teşvik etmek	Alan Öğretmenleri
Öğrencilere alanında uzman kişilerce seminer verilmesini sağlamak	Okul İdaresi –Alan Şefleri
Öğrencilerin alanları ile ilgili iş yerlerine ziyaretler düzenlemek	Alan Öğretmenleri
Öğrencilere alanları ile ilgili seminer vermek	Alan Şefleri-Rehber Öğretmenler

Stratejik Amaç 2.

Okulumuz öğrencilerine bilgi, beceri olumlu tutum ve davranış kazandırarak girişimci, yenilikçi, yaratıcı, iletişime ve öğrenmeye açık, öz güven ve sorumluluk sahibi sağlıklı ve mutlu bireylerin yetişmesine imkan sağlamak.

Stratejik Hedef2.4.

%70 olan okul içi ve dışı sosyal etkinlik ve spor faaliyetlere katılım oranını her yıl %20 arttırarak plan dönemi sonunda %90 a çıkarmak.

PERFORMANS GÖSTERGELERİ

SAM	2	PERFORMANS GÖSTERGELERİ	Geçmiş Yıllar			Plan Dönemi Sonu Hedefi
			2015-2016	2016-2017	2017-2018	2019
SH	2.4					
PG	2.4.1	Sosyal etkinlik ve Sportif faaliyetlere katılan öğrenci sayısı	50-85	165	210	260
PG	2.4.2	Sportif faaliyetlerde kazanılan kupa ve madalya sayısı	5-7	9	24	30

MEVCUT DURUM 2.4.

Okulumuzda 2016-2017 öğretim yılında il düzeyinde düzenlenen sportif yarışmalara 50 öğrencimiz katılmıştır. Bu yarışmalarda öğrencilerimiz okulumuza 1 kupa ve Karate, Tekvando ve Atletizm dallarda toplam 9 madalya kazandırmışlardır.

2017-2018 eğitim-öğretim yılında

1-Alanya Uluslar Arası Altın Kepçe Yemek Yarışması

-1 Altın,9 gümüş,2 Bronz

2-İzmir 3. Gastronomi Festivali

-6 Gümüş Madalya

3-Gastro Pamukkale yemek yarışmasında

-1 Altın,1 Bronz

4-Kuşadası Gastronomi Festivali

-1 Kupa,1 Altın, 2 Gümüş

5-Gastro Afyon Ulusal Yemek Yarışması

-6 Mansiyon

SPOR ALANINDAKİ BAŞARILARI:

1-Genç Kızlar Futbol Takımı Başarıları:

-Denizli Genç Kızlar Futbol İl Birinciliği, -Konya Bölge Birinciliği

-Afyon Yarı Final Birinciliği

-Elazığ TÜRKİYE ŞAMPİYONLUĞU'NU kazandık.

2-Genç Kızlar Basketbol Takımı

-Denizli Genç Kızlar Basketbol İl Birinciliği

3-Genç Kızlar Hentbol Takımı

-Denizli Genç Hentbol İl Üçüncülüğü

TEDBİRLER 2.4

EĞİTİM VE ÖĞRETİMDE KALİTENİN ARTIRILMASI	
TEDBİRLER	SORUMLU BİRİM-İDARECİ-KURUL- EKİP
Sosyal ve sportif faaliyetlere katılan öğrenciler ödüllendirilecek	Okul İdaresi
Öğrencilerin sosyal ve sportif faaliyetlere katılımları teşvik edilecek	Öğretmenler
Okulda düzenlenen sosyal ve sportif faaliyetler arttırılacak	Okul İdaresi- Öğretmenler
Öğretmenlerin sosyal ve sportif faaliyetlerde aktif görev almaları sağlanacak	Okul İdaresi
Sınıflar arasında spor müsabakaları düzenlenecek	Beden Eğitimi Öğretmenleri
Öğrencilere örnek teşkil etmesi açısından Öğretmenler arasında spor müsabakaları düzenlenecek	Okul İdaresi - Beden Eğitimi Öğretmenleri

3.4.3. TEMA 3-KURUMSAL KAPASİTENİN GELİŞTİRİLMESİ

TEMA:KURUMSAL KAPASİTENİN GELİŞTİRİLMESİ

Stratejik Amaç 3.

Okulumuzda etkin ve verimli bir eğitim öğretim yapısı oluşturmak için fiziki yönden kapasitesini geliştirmek.

Stratejik Hedef3.1.

Atölyelerimizde % 80 olan donanım kapasitesini plan döneminin ilk yılı içerisinde eksik olan donanımlarını tamamlayarak % 100 e çıkarmak

PERFORMANS GÖSTERGELERİ

SAM	3	PERFORMANS GÖSTERGELERİ	Geçmiş Yıllar				Plan Dönemi Sonu Hedefi
			2015	2016	2017	2018	2019
SH	3.1						
PG	3.1.1	Atölyelerin donanım kapasitelerinin artırılması	-	%70	%80	% 90	%100

MEVCUT DURUM 3.1.

Okulumuzdaki atölyelerin donanım kapasiteleri % 80 civarındadır.

TEDBİRLER 3.1

KURUMSAL KAPASİTENİN GELİŞTİRİLMESİ	
TEDBİRLER	SORUMLU BİRİM-İDARECİ- KURUL-EKİP
Giyim Üretim Teknolojileri alanındaki atölyelerin sanayi makinalarının bakım ve onarımını yapmak	Okul İdaresi
Giyim Üretim Teknolojileri alanındaki atölyelerin donanım eksikleri tamamlamak	Okul İdaresi
Yiyecek İçecek Hizmetleri alanındaki atölyelerin donanım eksiklerini tamamlamak	Okul İdaresi
Yiyecek İçecek Hizmetleri alanındaki atölyelerin doğal gaz tesisatını döşemek	Okul İdaresi
Güzellik ve Saç Bakım Hizmetleri alanındaki atölyelerin donanım eksiklerini tamamlamak	Okul İdaresi
Bilişim Teknolojileri alanındaki atölyelerin donanım eksiklerini tamamlamak	Okul İdaresi
Çocuk gelişimi ve eğitimi alanının donanım ve malzeme eksiklerini tamamlamak	Okul İdaresi

4. BÖLÜM

4.MALİYETLENDİRME

4.1.STRATEJİK PLAN MALİYET TABLOSU

TEMALAR	STRATEJİK AMAÇLAR – HEDEFLER	MALİYETİ
TEMA-1	STRATEJİK AMAÇ 1	0 "
	Stratejik Hedef 1.1	0 "
	Stratejik Hedef 1.2	0 "
TEMA-2	STRATEJİK AMAÇ 2	17 000 "
	Stratejik Hedef 2.1	2 500 "
	Stratejik Hedef 2.2	2 000 "
	Stratejik Hedef 2.3	5 000 "
	Stratejik Hedef 2.4	7 500 "
TEMA-3	STRATEJİK AMAÇ 3	175 000 "
	Stratejik Hedef 3.1	175 000 "
TOPLAM MALİYET		192 000 "

5. BÖLÜM İZLEME DEĞERLENDİRME



İzleme Değerlendirme bölümünde hazırlanan planın nasıl izlenip değerlendirileceği ifade edilmelidir.

Stratejik Planlar 5 yıllık olarak hazırlanmasına rağmen yıllık planlar olan “Performans Programı” hazırlanmalı; bu performans programları da 6 aylık raporlamalar şeklinde izleneceği, yıllık raporların İl Millî Eğitim Müdürlüğüne sunulacağı ifade edilmelidir.

İfade aşağıdaki şekilde olabilir.

Stratejik plan kurumun beş yıllık hedeflerini planlamak amacıyla hazırlanmıştır.2015-2019 yıllarını kapsayan bu stratejik planın performans göstergelerine ulaşılabilmesi için her yıl yapılacak olan etkinlikler “performans programı” ile her yılbaşında planlanacaktır.

Performans programlarının izleme ve değerlendirmeleri altı aylık raporlamalar şeklinde gerçekleştirilecektir. İlk altı ayda gerçekleşen etkinlikler performans göstergeleri ile değerlendirilerek hedeflere ulaşıp ulaşılmadığı analiz edilecek, ulaşamayan hedefler için yeni tedbirler geliştirilecektir. Yılsonunda da performans programının sonuç raporu hazırlanacaktır.